



**NECATİBEY MESLEKİ VE TEKNİK
ANADOLU LİSESİ
2019-2023
GÜNCELLENMİŞ
STRATEJİK PLAN**





İSTİKLAL MARŞI

*Korkma, sönmez bu şafaklarda yüzen al sancak;
Sönmeden yurdumun üstünde tüten en son ocak.
O benim milletimin yıldızıdır, parlayacak;
O benimdir, o benim milletimindir ancak.*

*Çatma, kurban olayım, çehreni ey nazlı hilal!
Kahraman ırkıma bir gül! Ne bu şiddet, bu celal?
Sana olmaz dökülen kanlarımız sonra helal...
Hakkıdır, hakk'a tapan, milletimin istiklal!*

*Ben ezelden beridir hür yaşadım, hür yaşarım.
Hangi çılgın bana zincir vuracakmış? Şaşarım!
Kükremiş sel gibiyim, bendimi çiğner, aşarım.
Yırtarım dağları, enginlere sığmam, taşarım.*

*Garbin afakını sarmışsa çelik zırhlı duvar,
Benim iman dolu göğsüm gibi serhaddim var.
Ulusun, korkma! Nasıl böyle bir imanı boğar,
'Medeniyet!' dediğin tek dişi kalmış canavar?*

Arkadaş! Yurduma alçakları uğratma, sakın.
Siper et gövdeni, dursun bu hayasızca akın.
Doğacaktır sana va'dettiği günler hakk'ın...
Kim bilir, belki yarın, belki yarından da yakın.

Bastığın yerleri 'toprak!' diyerek geçme, tanı:
Düşün altında binlerce kefensiz yatanı.
Sen şehit oğlusun, incitme, yazıktır, atanı:
Verme, dünyaları alsan da, bu cennet vatanı.

Kim bu cennet vatanın uğruna olmaz ki feda?
Şuheda fişkıracak toprağı sıksan, şuheda!
Canı, cananı, bütün varımı alsın da hüda,
Etmesin tek vatanımdan beni dünyada cüda.

Ruhumun senden, ilahi, şudur ancak emeli:
Değmesin mabedimin göğsüne namahrem eli.
Bu ezanlar-ki şahadetleri dinin temeli,
Ebedi yurdumun üstünde benim inlemeli.

O zaman vecd ile bin secde eder -varsa- taşım,
Her cerihamdan, ilahi, boşanıp kanlı yaşım,
Fışkırrır ruh-i mücerred gibi yerden na'sım;
O zaman yükselerek arsa değer belki başım.

Dalgalan sen de şafaklar gibi ey şanlı hilal!
Olsun artık dökülen kanlarımın hepsi helal.
Ebediyen sana yok, ırkıma yok izmihlal:
Hakkıdır, hür yaşamış, bayrağımın hürriyet;
Hakkıdır, hakk'a tapan, milletimin istiklal!

Mehmet AKİF ERSOY

GENÇLİĞE HITABE

Ey Türk Gençliği!

Birinci vazifen, Türk istiklâlini, Türk Cumhuriyeti'ni, ilelebet muhafaza ve müdafaa etmektir.

Mevcudiyetinin ve istikbalinin yegâne temeli budur. Bu temel senin en kıymetli hazinendir. İstikbalde dahi seni bu hazineden mahrum etmek isteyecek, dahili ve harici bedhahların olacaktır. Bir gün, istiklâl ve cumhuriyeti müdafaa mecburiyetine düşersen, vazifeye atılmak için, içinde bulunacağın vaziyetin imkân ve şeraitini düşünmeyeceksin! Bu imkân ve şerait, çok namüsaid bir mahiyette tezahür edebilir. İstiklâl ve cumhuriyetine kâsdedecek düşmanlar, bütün dünyada emsali görülmemiş bir galibiyetin mümessili olabilirler. Cebren ve hile ile aziz vatanın bütün kaleleri zaptedilmiş, bütün tersanelerine girilmiş, bütün orduları dağıtılmış ve memleketin her köşesi bilfiil işgal edilmiş olabilir. Bütün bu şeraitten daha elim ve daha vahim olmak üzere, memleketin dahilinde, iktidara sahip olanlar gaflet ve dalâlet ve hatta hıyanet içinde bulunabilirler. Hatta bu iktidar sahipleri şahsi menfaatlerini, müstevlilerin siyasi emelleriyle tevhit edebilirler. Millet, fakr-ü zaruret içinde harap ve bitap düşmüş olabilir.

Ey Türk istikbalinin evladı! İşte, bu ahval ve şerait içinde dahi vazifen, Türk İstiklâl ve Cumhuriyeti'ni kurtarmaktır! Muhtaç olduğun kudret, damarlarındaki asil kanda mevcuttur!



“Bir fark ediş okulu kuracaksın, gerçekleştirecek bir düşü olan herkes için bir okul. Burada “düşlemenin” hayattaki en gerçek şey olduğu öğretilcek,.. İnsanın gerçek dediğinin kendi düşünün yansımasından başka bir şey olmadığı öğretilcek. Bir sorumluluk okulu yaratacağın, mutluluğun, düşlemek olduğunun öğretilceği bir okul. Zenginlik, refah ve güzelliğin, insanın doğuştan gelen hakları olduğunun öğretilceği bir okul”

134 yıllık bir geçmişe sahip okulumuzda, bu felsefeyle başlarız biz her güne ve her gün bizim için bir fark edıştır, hayatı ve içindekileri...

SUNUŞ

Gördüğümüz, dokunduğumuz, hissettiğimiz, tüm çeşitliliğiyle gerçek sandığımız her şey, aslında dünyamızın ötesinde var olan görünmez bir evrenin bir sinema perdesine düşen yansımasından ve onun nedensel gerçeğinden başka bir şey değildir.

Gözle göremediğimiz şeylerle çevrelendiğimizi, 'düş' tarafından meydana getirilen bir dünyada yaşadığımızı, bizim için önem taşıyan ve gerçek saydığımız her şeyin aslında görünmez olduğunu kabullenmemiz hiç de kolay bir şey değildir.

Tüm düşüncelerimiz, duygularımız, arzularımız ve hayallerimiz görünmezdir. Umutlarımız, hırslarımız, sırlarımız, korkularımız, şüphelerimiz, şaşkınlıklarımız, ikilemelerimiz, kararsızlıklarımız; beğeni, arzu, karşıtlık, sevgi ve nefret gibi tüm hislerimiz, tek gerçek olan varoluşa aittirler.

İşte göremediğimiz ama onlarla var olduğumuz bu olguları eğitim dünyasında yeniden harmanlayıp yeni ve orijinal ürünlere ulaşabilmemiz için hayallerimizi yoğuran ve onlara bir şekil veren stratejik planlara ihtiyacımız var. Çözüm üretebilme becerisine sahip bireylerin, vizyon sahibi, aydınlık insanların ve düşleyenlerin yetiştirilmesi için stratejik planlarla yönetilen okullara ihtiyacımız var...

Türkan CANER
Okul Müdürü

İÇİNDEKİLER

SUNUŞ.....	7
İÇİNDEKİLER	8
BÖLÜM I: GİRİŞ VE PLAN HAZIRLIK SÜRECİ.....	9-13
BÖLÜM II: DURUM ANALİZİ.....	14
OKULUN KISA TANITIMI	15-25
OKULUN MEVCUT DURUMU: TEMEL İSTATİSTİKLER.....	26-40
PAYDAŞ ANALİZİ	41-60
GZFT (GÜÇLÜ, ZAYIF, FIRSAT, TEHDİT) ANALİZİ	60-63
GELİŞİM VE SORUN ALANLARI	64
BÖLÜM III: MİSYON, VİZYON VE TEMEL DEĞERLER	65
MİSYONUMUZ	66
VİZYONUMUZ	66
TEMEL DEĞERLERİMİZ	67
BÖLÜM IV: AMAÇ, HEDEF VE EYLEMLER	68
TEMA I: EĞİTİM VE ÖĞRETİME ERİŞİM	69
TEMA II: EĞİTİM VE ÖĞRETİMDE KALİTENİN ARTIRILMASI	70-71
TEMA III: KURUMSAL KAPASİTE	72-73
V. BÖLÜM: MALİYETLENDİRME.....	74-75
VI.BÖLÜM İZLEME VE DEĞERLENDİRME.....	75-76



1.STRATEJİK PLAN HAZIRLIK SÜRECİ

1.1. STRATEJİK PLANLAMA SÜRECİ

2019-2023 dönemi stratejik plan hazırlanması süreci Üst Kurul ve Stratejik Plan Ekibinin oluşturulması ile başlamıştır. Ekip tarafından oluşturulan çalışma takvimi kapsamında ilk aşamada durum analizi çalışmaları yapılmış ve durum analizi aşamasında paydaşlarımızın plan sürecine aktif katılımını sağlamak üzere paydaş anketi, toplantı ve görüşmeler yapılmıştır.

Durum analizinin ardından geleceğe yönelim bölümüne geçilerek okulumuzun amaç, hedef, gösterge ve eylemleri belirlenmiştir. Çalışmaları yürüten ekip ve kurul bilgileri altta verilmiştir.

Okulumuzun Stratejik Planına (2019-2023) Okul Gelişim Yönetim Ekibi(OGYE) tarafından, okulumuzun konferans salonunda, belirlenen çalışma ve yol haritasına göre taslak oluşturularak başlanmıştır.

Stratejik Planlama Çalışmaları kapsamında Okulumuzda OGYE üyeleri içerisinde “Stratejik Planlama Çalışma Ekibi” kurulmuştur. Önceden hazırlanan anket formlarında yer alan sorular katılımcılara yöneltilmiş ve elde edilen veriler birleştirilerek paydaş görüşleri oluşturulmuştur. Bu bilgilendirme ve değerlendirme toplantılarında yapılan anketler ve hedef kitleye yöneltilen sorularla mevcut durum ile ilgili veriler toplanmıştır.

2019-2023 Yılları arasında uygulanacak olan stratejik planımızın güncelleştirilmesi konusunda çalışmalar 2019 yılı Eylül ayı itibarıyla okulumuz müdürü Türkan CANER liderliğinde başlatılmış, müdür yardımcıları, öğretmenler olmak üzere geniş bir paydaş katılımı sağlanmıştır. 01.Eylül.2019-20.Eylül.2019 tarihleri arasında süreçte Stratejik Planı hazırlama yasal nedenleri ve amaçları hakkındaki bilgilendirme, stratejik plan öğeleri ve planlama aşamalarına ilişkin konularda beş toplantı yapılmış, bu toplantılarda okulumuzda 2015-2019 yılları arasında uygulanan stratejik planımızın sonuç değerlendirme raporu hazırlanmış 2019-2023 yılları arasında uygulanacak stratejik planın güncelleştirme ana hatları çizilmiştir.

Stratejilerin Belirlenmesi;

Stratejik planlama ekibi tarafından, tüm iç ve dış paydaşların görüş ve önerileri bilimsel yöntemlerle analiz edilerek planlı bir çalışmayla stratejik plan hazırlanmıştır.

Bu çalışmalarda izlenen adımlar;

1.Okulun var oluş nedeni (**misyon**), ulaşmak istenilen nokta (**vizyon**) belirlenip okulumuzun tüm paydaşlarının görüşleri ve önerileri alındıktan da vizyona ulaşmak için gerekli olan **stratejik amaçlar** belirlendi. Stratejik amaçlar;

a. Okul içinde ve faaliyetlerimiz kapsamında iyileştirilmesi, korunması veya önlem alınması gereken alanlarla ilgili olan stratejik amaçlar,

b. Okul içinde ve faaliyetlerimiz kapsamında yapılması düşünülen yenilikler ve atılımlarla ilgili olan stratejik amaçlar,

c. Yasalar kapsamında yapmak zorunda olduğumuz faaliyetlere ilişkin stratejik amaçlar olarak da ele alındı.

2. Stratejik amaçların gerçekleştirilebilmesi için **hedefler** konuldu. Hedefler stratejik amaçla ilgili olarak belirlendi. Hedeflerin spesifik, ölçülebilir, ulaşılabilir, gerçekçi, zaman bağı, sonuca odaklı, açık ve anlaşılabilir olmasına özen gösterildi.

3. Hedeflere uygun belli bir amaca ve hedefe yönelen, başlı başına bir bütünlük oluşturan, yönetilebilir, maliyetlendirilebilir faaliyetler belirlendi. Her bir faaliyet yazılırken; bu faaliyet “amacımıza ulaştırır mı” sorgulaması yapıldı.

4. Faaliyetlerin gerçekleştirilebilmesi için sorumlu ekipler ve zaman belirtildi.

5. Faaliyetlerin başarısını ölçmek için **performans göstergeleri** tanımlandı.

6. Strateji, alt hedefler ve faaliyet/projeler belirlenirken yasalar kapsamında yapmak zorunda olunan faaliyetler, paydaşların önerileri, çalışanların önerileri, önümüzdeki dönemde beklenen değişiklikler ve GZFT (SWOT) çalışması göz önünde bulunduruldu.

7. GZFT çalışmasında ortaya çıkan zayıf yanlar iyileştirilmeye, tehditler bertaraf edilmeye; güçlü yanlar ve fırsatlar değerlendirilerek kurumun faaliyetlerinde fark yaratılmaya çalışıldı; önümüzdeki dönemlerde beklenen değişikliklere göre de önlemler alınmasına özen gösterildi.

8. Strateji, Hedef ve Faaliyetler kesinleştikten sonra her bir faaliyetin, maliyetlendirilmesi yapıldı.

9. Maliyeti hesaplanan her bir faaliyetler için kullanılacak kaynaklar belirtildi. Maliyeti ve kaynağı hesaplanan her bir faaliyet/projenin toplamları hesaplanarak bütçeler ortaya çıkartıldı.

1.2. STRATEJİK PLAN ÜST KURULU

STRATEJİK PLAN ÜST KURULU		
SIRA NO	ADI SOYADI	GÖREVİ
1	Türkan CANER	Müdür
2	Nademin ŞAHİN	Müdür Başyardımcısı
3	Şahin TAVLAŞ	Müdür Yardımcısı
4	Alparslan TOKER	Teknik Müdür Yardımcısı
5	Fatih KÖSEOĞLU	Koordinatör Müdür Yardımcısı

Tablo-1 Stratejik Plan Üst Kurulu

1.3. STRATEJİK PLAN ÇALIŞMA EKİBİ

OKUL GELİŞİM YÖNETİM EKİBİMİZ		
SIRA NO	ADI SOYADI	GÖREVİ
1.	Türkan CANER	Okul Müdürü
2.	Şahin TAVLAŞ	Müdür Yardımcısı-Kurum Kalite Temsilcisi
3.	Dilara SEVİNÇ	Rehber Öğretmen

4.	Ayşe AKDENİZ	Moda Tasarım Teknolojisi Alan Şefi
5.	Binnur D. SÖYLER	Yiyecek İçecek Hizmetleri Alan Şefi
6.	Nihal KAYMAZ	Tekstil Teknolojisi Öğretmeni
7.	Osman UNCU	Okulöncesi Öğretmeni
8.	Ayşe KAYALI KARADENİZ	Çocuk Gelişimi ve Eğitimi Alan Şefi
9.	Sevil KAÇAR	Grafik ve Fotoğrafçılık Alan Şefi
10.	Abdullah KOÇAK	Destek Personeli

Tablo-2 Okul Gelişim Yönetim Ekibimiz

1.4. ÇALIŞMA TAKVİMİ

NO	FAALİYET	Eylül 2018	Eylül 2018	Eylül 2018	Eylül 2018	Ekim 2018-
1	Hazırlık Dönemi - Eğitim Çalışmaları		X	X		
2	Paydaş Tespiti ve Analizi			X	X	
3	Durum Analizi	X	X	X		
4	Misyon, Vizyon, İlke Değerler	X	X	X	X	X
5	Stratejik Amaç ve Hedeflerin Belirlenmesi		X	X	X	X
6	Faaliyet ve Projelerin Belirlenmesi			X	X	
7	Stratejik Planın Taslak çalışması				X	
8	Stratejik Planın Yazılması				X	X
9	Stratejik Planın sonuçlandırılması				X	X
10	Stratejik Planın İl Stratejik Planlama Birimine Teslimi					X

Tablo-3 Çalışma Takvimi

1.5. PLANIN AMACI

Bu stratejik plan dokümanı, okulumuzun güçlü ve zayıf yönleri ile dış çevredeki fırsat ve tehditler göz önünde bulundurularak, eğitim alanında ortaya konan kalite standartlarına ulaşmak üzere yeni stratejiler geliştirmeyi ve bu stratejileri temel alan etkinlik ve hedeflerin belirlenmesini amaçlamaktadır.

1.6. PLANIN KAPSAMI

Bu stratejik plan dokümanı, Necatibey Mesleki ve Teknik Anadolu Lisesi 2019–2023 yıllarına dönük stratejik amaçlarını, hedeflerini ve performans göstergelerini kapsamaktadır.

1.7. PLANIN DAYANAĞI (STRATEJİK PLAN REFERANS KAYNAKLARI)

DAYANAK	
Sıra No	Referans Kaynağının Adı
1.	5018 sayılı Kamu Mali Yönetimi ve Kontrol Kanunu
2.	Stratejik Planlamaya İlişkin Usul ve Esaslar Hakkında Yönetmelik
3.	DPT-Kamu Kuruluşları için Stratejik Planlama Kılavuzu
4.	Milli Eğitim ile ilgili Mevzuat
5.	Milli Eğitim Strateji Belgesi
6.	Bakanlık faaliyet alanı ile ilgili ulusal, bölgesel ve sektörel plan ve programlar
7.	Milli Eğitim Şura Kararları
8.	TÜBİTAK Vizyon 2023 Eğitim ve İnsan Kaynakları Raporları
9.	Bakanlık faaliyet alanı ile ilgili tüm projeler
10.	Bakanlık Stratejik Plan Taslağı
11.	İl Milli Eğitim Müdürlüğü Stratejik Plan Taslağı
12.	Diğer Kaynaklar

Tablo-4 Planın Dayanağı (Stratejik Plan Referans Kaynakları)



2.DURUM ANALİZİ

1. Kurum İçi Analiz

2.1.1. Okulun Tarihçesi ve Yapısı

A.TARİHİ GELİŞİM

BURSA NECATİBEY MESLEKİ VE TEKNİK ANADOLU LİSESİ TARİHÇESİ



Bursa kızların eğitilmesi konusunda öncü olmuş şehirlerden birisidir. Şu andaki Hocaalızade Mahallesi'nde bulunan Necatibey Meslek Lisesi, ilk olarak 1885 yılında Fransız Asamption Koleji adıyla açılmış, daha sonra Jandarma Efradı Cedide Mektebi'ne kiralanmıştır. Harp sonrası İsmail Hakkı Bey tarafından "Özel Kız Hayat Okulu " olarak eğitime devam etmiştir. Bursa'da bir kız enstitüsü açılması fikri halkın ve idarecilerin girişimleri ile desteklenerek bina eski sahibi Fransızlardan 14.000 TL karşılığında satın alınmış, böylece 02.03.1929 yılında 26 öğrenci ile öğretime başlamıştır. Cumhuriyetin ilanından sonra eğitim camiasına üstün hizmetler etmiş olan Maarif Vekili Mustafa Necati Bey'in aynı yıl genç yaşta ölmesi üzerine, ona ithafen enstitüye "Necatibey Kız Enstitüsü" adı verilmiştir. İsmail Hakkı Bey 17.06.1929 tarihine kadar enstitünün müdürlüğünü sürdürmüştür. İsmail Hakkı Bey'den sonra Ankara İsmet Paşa Enstitüsü biçki dikiş muallimi Melek Hanım, Necatibey Kız Enstitüsü müdürlüğüne atanmıştır.

1930 yılında İstanbul'da Yayınlanan Milli Mecmua Dergisi'nin 120.sayısında Mehmet Mesih'in Necatibey Kız Enstitüsü ile ilgili yazdığı yazı *Mehmet Temelli*'nin derlemesi ile *Bursa'da Yaşam Dergisi*'nin Ağustos 2010 sayısında yayınlanmıştır. Bu yazı aynen şöyledir:

“12.11.1930’da vazifeye başlayan Mektep Müdürü Melek Hanım (Ankara İsmet Paşa Enstitüsü eski biçki dikiş muallimi) tarafından verilen açıklamaları da aynen yazıyorum:

‘Kurum, 13 Mart 1929 tarihinde, kapatılan Kız Hayat Mektebi binasında Necatibey Kız Enstitüsü adı altında açılmıştır ve ilk talebe de Hayat Mektebi’nin muhtelif sınıflarından devredilen 28 hanımdan oluşmuştur.

İlk müdür, İsmail Hakkı Bey merhumdur. Enstitünün açılmasından bir ay sonra hastalanmış, Türkçe ve vatani malûmat muallimi Fazıl Bey vekilliğe tayin edilmiştir. Marttan Hazirana kadar öğretime devam edilmiş ve terfi eden talebe hanımlarla 2.sınıf oluşturulmuştur. Ve birinci sınıfa kaydedilen 28 talebe ile mevcudumuz 50’yi bulmuştur.

1 Teşrinievvel 1930 tarihinde Tevfik Bey müdürlüğe tayin edilmiştir. Kânunusanide öğretmen kadrosu tamamlanarak öğretime ciddi bir surette başlanmıştır ve bina Fransızlardan 14,000 liraya satın alınmıştır.

1930-1931 ders senesi sonunda 46 talebe sınıf geçmiştir.

Tatilde 5 talebenin 5 aylık mesaisinden meydana gelen bir sergi açılmış ve 15 gün devam etmiştir. Sergi neticesi mektebe rağbet artmış ve ders senesi başlangıcında 55 talebe kaydedilmiştir.

Halihazırda talebe mevcudu 90’dır ve 3.sınıf da açılmıştır.’

Bursa’da ziyaret ettiğim mekteplere dair elde edebildiğim malumat bu kadardır.”

1931 yılında halkın isteği üzerine Enstitüye bağlı "Akşam Kız Sanat" okulu açılmıştır. 1931-1932 öğretim yılında biri şapka, diğeri elbise mütehasısı olmak üzere Avrupa'dan iki mütehasıs öğretmen getirtilmiştir. Aynı yıl bir sipariş atölyesi açılarak, çevreye maddi ve manevi yardımlarda bulunulmuştur.

1932-1933 yıllarında Avrupa'dan gelen mütehasıslar geri gönderilmiş, yerlerine Avrupa'da tahsillerini bitirerek dönen Türk öğretmenler atanmıştır. Melek Hanım 01.10.1936 tarihinde okuldan ayrılmış ve Bakiye Koray müdürlük vazifesine getirilmiştir.

Okulun ana giriş kapısı Atatürk İlköğretim Okulu’nun bulunduğu tarafta, alt köşedeydi. Okulun bir idari, bir de derslik olarak kullanılan iki ahşap binası vardı. Aynı zamanda Bursa’da ki okullarda bulunan en güzel amfi salona sahipti.

Zamanla bu laboratuvarın yanına spor salonu ve kantinde yapılmış ve bu tek katlı laboratuvar ahşap binayla dik olarak birleştirilmiştir. Yapılan diğerkörüşmelerden dersliklerin olduğu bina ile idare binasının arasında müsamere salonu olduğu bilinmektedir. Müsamere salonu okul binası ile bitişik ve içten geçişlidir. Müsamere salonunun girişinde okul portmantosu olarak kullanılan camekânlı bir Alan olduğu da belirtilmiştir. Bu salon amfi şeklinde çok büyük bir salondur ve diğerkokullarda etkinlikleri için bu salonu tercih etmişlerdir.

Derslik olarak kullanılan bina zamanla yetersiz kalınca dersliklerin bulunduğu ana binaya dik, laboratuvar ve spor salonuna paralel gelecek şekilde, 1940 yılında beton bir bina ilave edilmiştir. Ahşap bina yine derslik olarak kullanılmaya devam edilmiş, yeni yapılan binada da nakış, dikiş gibi mesleki derslerin atölyeleri oluşturulmuştur.

1947 mezunu Nebahat İğdirli okulun bahçesi ve binaları hakkında şunları anlatmaktadır: *“Necatibey Kız Enstitüsü’ne 1945 yılında başladım. Benim zamanımda okulun şimdiki ana kapısı yoktu. Şimdiki girişin tam karşısında üçgen şeklinde köşe bir kapımız vardı. O üçgen kapıdan birkaç basamakla okulun bahçesine çıkardık. Bahçesi yine çok büyüktü. Şimdiki beton bina o zaman da vardı. O binaya da birkaç merdivenle çıkardık.”*

1950 yılında okuldan mezun olan Lamia Kızanlı okulun mimari durumu hakkında şunları anlatmaktadır: *“Biz derslerimizi genellikle eski binada yapıyorduk. Şimdiki girişte gördüğünüz bina yeni yapılmıştı ama neden bilmiyorum bizi oraya pek sokmazlardı. Onun arkasındaki iki katlı eski binada derslerimizi görürdük. Birde eski binanın yanında bir tiyatro salonumuz vardı. Amfi şeklindeydi ve birçok okul, müsamerelerini bu salonda yapardı. Daha sonra bu salon yıkılmış. Salonun karşısında da kooperatifimiz vardı.*

Ders gördüğümüz ahşap bina iki katlıydı. Altta ev idaresi Alanı vardı. Orada ütü masaları ve ütüler bulunuyordu. Fakat bina o kadar eskiydi ki elektrikler kontak yapacak diye elektrikli ütüler kullanamazdık; hepimiz evden ateş ütüsü getirirdik. Binada ki elektrik sadece aydınlanmak için kullanıyordu. Uzun seneler böyle idare ettik. Artık 9 ve 10. sınıflarda büyüdük diye bizi yeni binaya aldılar ve orada normal elektrikli ütü kullanmaya başladık. Ahşap binanın alt katında birde yemek atölyesi vardı. Kocaman bir tane kuzine soba bulunuyordu. Bina ahşap olduğu için sobadan kıvılcım sıçramamasına özen gösterirdik.

Bir de eski bir idare binası vardı. Yani okul, Yeni Bina, Eski Bina, Eski İdare Binası ve Tiyatro Salonu’ndan oluşuyordu. Bu binaların ortasında çok güzel bir avlu vardı. En güzel tarafı da avludaki büyük ıhlamur ağacıydı. Bütün sınıfı altına alırdı. O ağacın altı bizim için çok önemliydi.”

Şehirde nüfusun artması ve ailelerin kız çocuklarının eğitimine daha da önem vermeleri 1940 yılında yapılan binayı da yetersiz kılmıştır. 1960’lı yılların başında okul bahçesine geçici saç barakalar monte edilmiştir. Bu barakalarda daha çok nazari dersler işlenmiş, bir barakada yemek atölyesi olarak kullanılmıştır.

1959 yılından 1985 yılına kadar okulda İngilizce öğretmenliği yapan Ayfer Bugu, okulun mimari yapısıyla ilgili şunları anlattı: *“Okula başladığımda okul çok virandı. Ahşap binaları vardı. İlk konferans salonu olan okuldu ama ahşap bir salondur. Yemekhane Alanı berbattı. Yemek hocalarının haline üzülürdüm. Kuzinelerde çalışırlardı. Bana verdikleri sınıf da çok kötüydü. Sınıf sınıfın içinden geçirdi. 27 Mayıs 1960’dan az evvel o ahşap bina tamamen kapatıldı.*

Eski binalar, basit bir şekilde yapılmış olan beton bina ve barakalardan ibaret olan tesisatla 1962 yılına kadar idare edilmiştir. 1962 yılında ihalesi yapılan yeni binalar, 1964-1965 öğretim yılında

hizmete girmiş; böylece 1965 yılında L biçiminde, muntazam bir idare kısmını içeren müessese kurulmuş, okul her türlü ihtiyacı karşılayacak enstitü sitesi haline gelmiştir.

Okulun eski mezunlarından olan ve uzun yıllar öğretmenlik ve idarecilik yapan Hilal (Giyimer) Seymen'in okulun fiziki yapısı ile ilgili anlattıkları şunlardır: *"1963 senesinde Necatibey Kız Enstitüsü'ne başladım. Benim dönemimde şimdiki anaokulunun bulunduğu yerde barakalar vardı. Okul inşaat halindeydi. Ana binanın yanında bulunan L biçimindeki binanın inşaatı devam ediyordu. Arkadaki ahşap binada da dersler yapıyorduk. Biz orta birinci sınıfta bu barakalarda bitirdik. Orta ikiye başladığımız yıl yani 1964-1965 döneminde yeni bina bitti ve biz de orada derslerimize devam ettik."*

1964-1965 öğretim yılında enstitü içinde Uygulama Anaokulu açılmıştır. 1966-1967 öğretim yılında konferans salonu ve anaokulu eklenmiş, müsamer salonu ve dersliklerin bulunduğu ahşap bina yıkılarak yerine 1975-1976 yılında "Pratik Kız Sanat Okulu" binaları yapılmıştır. Özellikle hanımların boş zamanlarını değerlendirmek, hobilerini geliştirmek ve aile bütçesine katkıda bulunmalarını sağlamak için Pratik Kız Sanat Okulu kapsamında kurslar açılmıştır.

1974-1975 yıllarında okul meslek lisesine dönüştürülmüş ve böylece okulun adı Necatibey Kız Enstitüsü iken "Necatibey Kız Meslek Lisesi" olmuştur. 1991-1992 öğretim yılında bünyesinde teknik lise, 1994-1995 öğretim yılında ise Anadolu meslek lisesi açılmıştır.

1995-1996 öğretim yılından itibaren de okula erkek öğrenci alınmaya başlanmış ve karma eğitime geçtiği için "Necatibey Mesleki ve Teknik Anadolu Lisesi" adı ile eğitime devam etmektedir.

1996 yılında Türkiye'de bir çok örneği olan Olgunlaşma Enstitüsü okul bünyesinde faaliyete geçirilmiştir. Olgunlaşma Enstitüsü okul binasının yetersiz olması nedeniyle 1998 yılına kadar Büyükşehir Belediyesinin Kültür Park içinde tahsis ettiği bir binada faaliyetine devam etmiştir. Ancak 1998 depreminden sonra o binayı boşaltmak zorunda kalan Olgunlaşma Enstitüsü o yıllarda Necatibey Meslek Lisesi bünyesine katılan öğrenci yurduna taşınmıştır. Bir müddet sonra yurt tamamen boşaltılarak sadece Olgunlaşma Enstitüsü'ne tahsis edilmiştir. 2007 yılına kadar okul bünyesinde faaliyetlerine devam eden Olgunlaşma Enstitüsü, 2007 yılında "Bursa Kız Teknik Olgunlaşma Enstitüsü ve Pratik Kız Sanat Okulu" adıyla bağımsız olarak mülkiyeti Vakıflar Bölge Müdürlüğü'ne ait olan bu binada faaliyetlerine devam etmektedir.

2011-2012 eğitim-öğretim yılı öncesinde, yaz tatili süresince okulumuz tüm birimleriyle tadilat geçirmiştir, arka bahçeye okulumuza yakışan yeni bir kantin inşa edilmiştir. Anaokulu binası ve bütün sınıfları tadilat görmüş, anaokulu bahçesi tekrar düzenlenmiş ve yeni eğitim yılına yenilenen binasında ve bahçesinde başlamıştır.

Bu tadilatların sonunda 2011-2012 eğitim-öğretim yılında okulda alanlar arası kat sistemine geçilmiş; yani her alan, bütün alan derslerini atölyelerinde ve aynı katta görmeye başlamıştır.

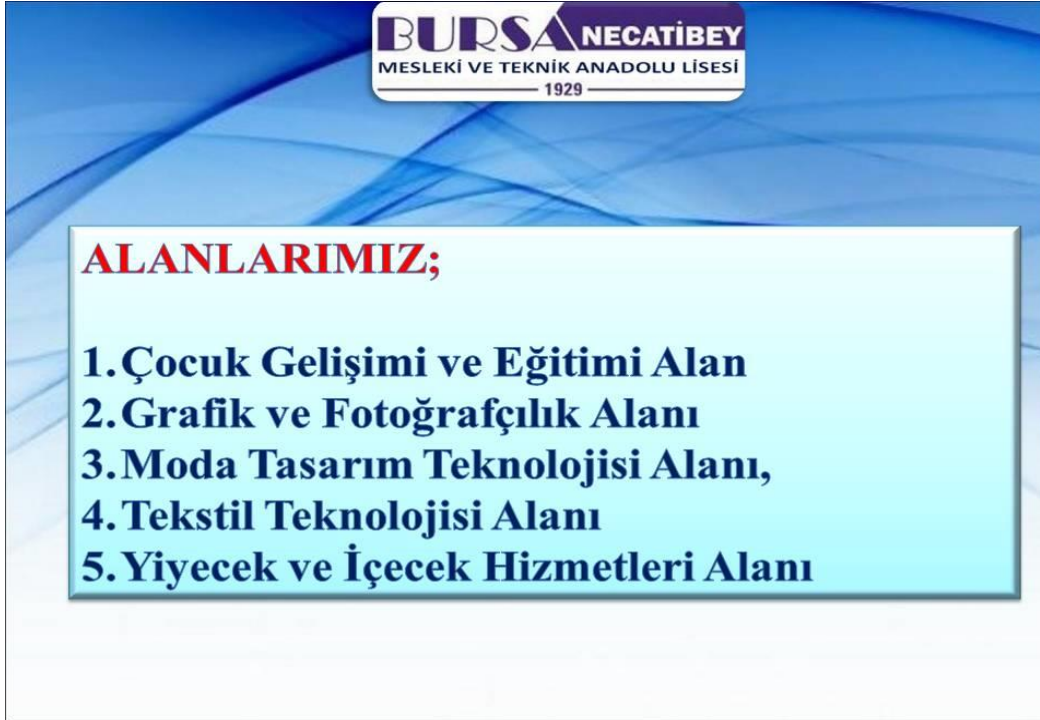
2015-2018 Tarih Aralığında Necatibey

19.09.2014 Tarihi itibarıyla Müdürümüz Süleyman Zihni ŞEN liderliğinde ulusal ve uluslararası düzeyde tanınan ve veri kaynağı olan bir kurum haline geldi. Bakanlığımız tarafından Türkiye çapında

"Özdeğerlendirme" kapsamına alınan okulumuz işletmelerle yapmış olduğumuz okul-sanayi işbirliği protokolleriyle meslek lisesi olmanın gücünü sektöre de yansıtmış oldu. Ekonomik anlamda göstermiş olduğumuz yüksek performans, okulumuzun güvenli, mesleki ve akademik anlamda başarılı bir okul seviyesini korumasını sağladı.2010-2014 Yılları arasında uygulanan stratejik planın donanım ihtiyacını yüksek düzeyde karşılaması sayesinde 2019-2023 yılları arasında uygulayacağımız stratejik planın eğitim içeriğimizin kalitesini arttırmaya yönelik bir çaba içine girmemizi sağladı. Uluslararası planda gerçekleştirdiğimiz ICT projesi koordinatör okul olarak İspanya, Almanya, Romanya, Macaristan ve Estonya'dan gelen eğitim kurumlarına ülkemizi ve eğitim sistemimizi olumlu anlamda tanıtmamızı sağladı. Çocuk Eğitimi ve Gelişimi Özel Eğitim Dalı Atölyesi Moda Tasarım Teknolojisi Bilgisayarlı Kalıp Atölyesi bu dönemde açılırken, Grafik ve Fotoğraf Alanı'nın bilgisayarları yenilendi. Yiyecek İçecek Hizmetleri Alanı Atölyesi yenilendi. Uygulamalı Anaokulumuzun yeniden düzenlenmesi sağlandı. Okulumuzun büyük bir problemi olan kazan dairesinin düzenlenmesi ve ısı tesisatımızın yenilenmesi bu dönemde gerçekleşti. FATİH projesi kapsamında 38 etkileşimli tahta okulumuza kurulurken tüm öğretmenlerimize tablet dağıtımı yapıldı. Teknik ve koordinatörlük alanında sorunsuz ve başarılı bir dönem süreci sağlandı.

02/07/2019 tarihi itibariyle okulumuzun 17.Müdürü Türkan CANER Hanımefendi göreve başladı. 2019 Ekim-Kasım Ayları içerisinde tüm meslek alanlarımızın donanım ihtiyaçları tekrar gözden geçirilerek eksikler giderildi. Yiyecek İçecek Hizmetleri Alanına bir yemek ve servis odası kazandırıldı. Yiyecek İçecek Hizmetleri Alanı'nda Türkiye'nin aşçıları Bursa'da yetişiyor" isimli Erasmus+ projemiz Ulusal Ajans tarafından kabul edildi.11.12.2019 tarihinde Bursa İl Milli Eğitim Müdürlüğü tarafından Sürekli İyileştirme Modeli kapsamında Kalite Beratı almaya hak kazandık.

2.1.2. Okulun Alanları



Tablo-6 Okulun Alanları

NECATİBEY MESLEKİ VE TEKNİK ANADOLU LİSESİ ALANLARININ TARİHÇESİ

NECATİBEY TEKNİK VE MESLEK LİSESİ UYGULAMA ANAOKULU

Necatibey Mesleki ve Teknik Anadolu Lisesi Uygulama Anaokulu, Necatibey Kız Enstitüsü'nün içinde 1964-1965 öğretim yılında eğitime başlamıştır. 1966-1967 öğretim yılında ise şimdiki binasında eğitime devam etmiştir.

Necatibey Uygulama Anaokulu 2011 yılı sonunda fiziksel olarak yeni bir yapılanma süreci geçirerek, 2011-2012 eğitim-öğretim yılına yenilenmiş yüzüyle merhaba demiştir.

Necatibey Uygulama Anaokulu; özgür düşünebilen, düşündüklerini ifade edebilen, özgüveni gelişmiş, kendine ve çevresine karşı duyarlı, sağlıklı iletişim kurabilen, hayal gücü ve yaratıcılığı gelişmiş, sorumluluk sahibi ve paylaşımcı, başkalarının haklarına karşı saygılı, yetişkinden bağımsız hareket edebilen, milli ve manevi değerlere saygılı bireyler yetiştirmeyi hedef edinmiş bir kurumdur.

Okulda, MEB'nin yayınlamış olduğu okul öncesi eğitim programı çerçevesinde çocuklarımızın yaş, gelişim düzeyi, ilgi, istek ve yetenekleri dikkate alınarak seçilen amaç ve kazanımlar doğrultusunda, çocukların bireysel farklılıkları göz ardı edilmeden, çocuğun içinde var olan yeteneklerin serpilip gelişmesine yardımcı olabilecek bir eğitim anlayışı sunulmaktadır. 48-60 ay arası çocuklara tam gün hizmet verilmektedir. Bir oyun grubu (48-56 ay) ve 2 hazırlık grubundan (56-60 ay) oluşmaktadır.

ÇOCUK GELİŞİMİ VE EĞİTİMİ ALANI

Alanımız okulun ilk açıldığı tarihten itibaren "Çocuk Bakımı" dersi adıyla okutulmuştur. "Çocuk Gelişimi ve Eğitimi Alanı" olarak ilk mezunlarını 1966-1967 eğitim-öğretim yılında vermiştir.

Çocuk Gelişimi ve Eğitimi ile ilgili hangi bilgi, beceri, tutum ve davranışların, hangi yaş düzeyindeki çocuklara ve gençlere kazandırılacağı hakkında bilgi veren, çocuğun tüm gelişimini destekleyen (fiziksel, sosyal-duygusal, zihinsel, psiko-motor ve dil), plan yapan, uygulayan, insan ilişkileri ve empatiye önem veren, çocuk sağlığı ve hastalıkları konusunda bilgi sahibi olan, özel eğitime muhtaç çocukların gelişimlerine ve uyumlarına yardımcı olan, drama, basit beden eğitimi hareketleri, müzik çalışmaları, sanat ve ana dili etkinlikleri yapan, çocukları tanıma tekniklerini uygulayan bir alandır.

Çocuk Gelişimi ve Eğitimi alanı altında yer alan mesleklerde, sektörün ihtiyaçları ile bilimsel ve teknolojik gelişmeler doğrultusunda gerekli olan mesleki yeterlikleri kazanmış, nitelikli meslek elemanları yetiştirmek amaçlanmaktadır.

Günümüzde, okulumuz Çocuk Gelişimi ve Eğitimi Alanı; erken çocukluk eğitimi ve özel eğitim dallarında hizmet vermektedir.

Dal Programları, Tanımları Ve Amaçları 1.Erken Çocukluk Eğitimi

Tanımı: Erken çocukluk öğretmen yardımcısının sahip olduğu, çocuğun gelişim ilkelerine uygun eğitim programını uygulamada öğretmene yardımcı olma yeterliklerini kazandırmaya yönelik eğitim ve öğretim verilen daldır.

Amacı: Çocuk Gelişimi ve Eğitimi alanında erken çocukluk öğretmen yardımcılığı mesleğinin yeterliklerine sahip meslek elemanları yetiştirmek amaçlanmaktadır.

2. Özel Eğitim

Tanımı: Özel eğitimde öğretmen yardımcısının sahip olduğu, özür grubuna uygun eğitim programını uygulamada öğretmene yardımcı olma yeterliklerini kazandırmaya yönelik eğitim ve öğretim verilen daldır.

Amacı: Çocuk Gelişimi ve Eğitimi alanında özel eğitimde öğretmen yardımcılığı mesleğinin yeterliklerine sahip meslek elemanları yetiştirmek amaçlanmaktadır.

İstihdam Alanları:Çocuk Gelişimi ve Eğitimi alanından mezun olan öğrenciler, seçtikleri dalda kazandıkları yeterlikler doğrultusunda eğitim sektöründe;

1. Erken çocukluk eğitim kurumlarında
2. Özel eğitim ve rehabilitasyon merkezlerinde çalışabilirler.

GRAFİK VE FOTOĞRAF ALANI

1965 - 1966 Resim Alanı / 8 Kişiyile Faaliyete Başlamıştır.

1981 - 1982 Grafik Resim Alanı,

1983 - 1984 Uygulamalı Resim Alanı,

1997 - 1998 Grafik Alanı,

1999 - 2000 Tasarım Teknolojisi / Grafik Alanı,

2007 - 2008 Grafik ve Fotoğraf Alanı adını almıştır.

Grafik ve Fotoğraf Alanı 6 Öğretmen 1 Usta Öğreticisi ile hizmet vermektedir.

Grafik tasarım görsel bir iletişim sanatıdır. İletişim olanaklarının sürekli geliştiği günümüzde hayatın her alanında iletişim teknikleri ve görsellik ön plana çıkmaktadır. Böyle bir ortamda da özellikle

tanıtım ve reklam daha önemli hâle gelmektedir. İnsanlar arası iletişimi sağlayan araçlardan biri olan grafik sanatı bu alanlar içinde önemli bir yere sahiptir.

Grafik alanı hem teknik hem de sanatsal konularla ilgili olduğu için teknik alandaki gelişmeler çalışmaların estetik boyutuna ve yaratıcı fikirlere daha fazla zaman ayrılmasını beraberinde getirmektedir.

Son yıllarda tüm dünyada olduğu gibi Türkiye’de de reklamcılık ve grafik tasarım alanında önemli aşamalar kaydedilmiştir. Sektörün büyümesi ise istihdam alanının genişlemesini ve yaratıcı düşünceye sahip gençlere daha fazla ihtiyaç duyulmasını beraberinde getirmektedir.

Alanın misyonu, grafik tasarım ve fotoğraf konusunda bilgi ve beceri ile donanmış, dünyanın güncel yapısıyla iletişim kurabilecek nitelikte grafik tasarımcı ve fotoğrafçı adayları yetiştirmektir. Ayrıca Alan öğrencinin bağımsız, kendi yeteneğini öne çıkaran, becerikli, katılımcı ve atılım hamlesi yapabilen iyi bir sanatçı, tasarımcı, çizer olarak yetişmesini sağlamaktadır.

Vizyonu ise uluslararası standartlara sahip, tercih edilen, grafik tasarım ve fotoğraf olgusunun toplumda anlamını bulmasına öncülük eden örnek bir alan olmaktır. Bu doğrultuda, sorunlar karşısında yılmayan bireyler yetiştirmek üzere hayal gücüne sahip, yetenekli ve başarıya kararlılığı olan öğrencilere, Alan bünyesinde kendini geliştirme imkânı sunulmaktadır. Ayrıca öğrencinin hem seçmiş olduğu uzmanlık alanına hem de kültürel ve eğitsel hayata, özgün katkılarda bulunması hedeflenmektedir.

“Grafik ve Fotoğraf Alanı” olarak hedeflerimize ulaşmak için okulumuz bünyesinde, 1998 yılında Özarlar Bilgisayar desteğiyle 10 Adet Macintosh bilgisayardan oluşan laboratuvar ve 2006 yılında Reklamcılar Derneği katkılarıyla BTO tarafından 15 adetlik I Mac laboratuvarı açılmıştır. 2012 yılında ise Proje Tabanlı Beceri Yarışması’ndan elde edilen Türkiye Birincilik Ödülü ile son sistem fotoğraf stüdyosu okul bünyesine katmıştır.

MODA TASARIM TEKNOLOJİLERİ ALANI

Moda Tasarım Teknolojisi Alanı, 1929 yılında Necatibey Kız Enstitüsü’nde “Biçki Dikiş Dersi” adı ile eğitim-öğretime başlamıştır. 1974 yılında alanın adı “Giyim”, 1982 yılında ise “Hazır Giyim Alanı” olarak değişmiştir. Aynı yılda Sümerbank ile yapılan bir protokol ile dersler Merinos Fabrikası’nda işlenmiştir. 2006-2007 Eğitim Öğretim yılında alanın adı “Moda Tasarım Teknolojisi” olarak değişmiştir.

Alanımız geçmiş yıllarda örgün öğrencilerin eğitiminin yanı sıra yaygın eğitimde temel giyim kursu, iç giyim kursu, pijama sabahlık kursu, çocuk elbisesi kursu vb. alanlarda pratik sanat kursları açarak ev hanımlarını ve genç kızları mesleki yeterliliklerle donatmıştır.

Moda Tasarımı, dünyada gerek üretim sürecinde yaratılan katma değer, gerekse ihracat gelirleri içindeki yüksek payı nedeniyle ekonomik kalkınma sürecinde önemli roller üstlenen ülkelerin vazgeçemediği bir alandır. Moda Tasarımı Teknolojisi Alanı özellikle endüstrileşmekte olan ülkelerde büyümede gösterilen başarının ana kaynağıdır.

Günümüzde, tüm ülkelerde genç ve yetişkin bireylerin istihdama geçişlerinde mesleki eğitim etkili bir araç olarak kullanılmaktadır.

Sektörün ihtiyaçlarını bilimsel ve teknolojik gelişmeler doğrultusunda karşılayabilecek, mesleki yeterlikleri kazanmış, nitelikli meslek elemanları yetiştirmek, Moda Tasarım Teknolojisi Alanı'nın temel amacı olmuştur. Necatibey Giyim Alanı olarak, tarihi geçmişin bilincinde, yeterli mesleki bilgi ve becerilere sahip, bilimsel ve teknolojik gelişmelere ayak uydurabilen, araştırmacı, girişimci bireyler yetiştirmek amacındayız.

Necatibey Meslek Lisesi'nde alanımız, kadın giyim modelistliği, kadın terziliği ve hazır giyim modern makinacılığı dallarında eğitim vermektedir. Sektördeki ihtiyaç ve taleplere göre bu dallar belirlenmektedir. Yeterli teknik donanımı olan atölyelerimizde dersler uygulamalı olarak verilmektedir. Alanda temel uygulamalı dersler yanında, öğrencileri sanatsal, kültürel ve teknik yönden besleyen dersler de verilmektedir. Öğrencilere son sınıfta öğrenim gördüğü dala uygun staj olanağı sağlanarak, elde ettikleri bilgi ve becerileri uygulama, çalışma şartlarına uyum gibi nitelikler kazandırılmaktadır. Böylelikle üst öğrenime devam etmeyecek öğrencilere çalışma hayatında referans kazandırılmaktadır.

Alandan mezun olan öğrencilerimiz, isterlerse çeşitli üniversitelerin Moda Tasarımı ve Moda Tasarımı dallarında, yüksel okul veya fakültelerde öğrenimlerine devam edebilirler. Başarılı olanlar moda tasarımcısı, modelist vb. meslek alanlarında aranılan elemanlar olarak çalışabilirler.

İnsanların giyinme, süslenme ve toplumda kendini ifade etme ihtiyacı olduğu sürece, Moda Tasarım teknolojisi alanına ihtiyaç olacaktır.

TEKSTİL TEKNOLOJİSİ ALANI

Okulda açılan Resim Alanı bünyesinde, dönemin müdür yardımcısı ve resim öğretmeni Şahika Gülali, resim öğretmenleri Tuna Buğday ve Jale Binbaşoğlu tarafından okutulmaya başlanan "Tekstil Tasarım" dersinin, ilimiz tekstil işletmelerinden ASF Dokuma - Boya Endüstrisi A.Ş ve Aksoylar Sanayi Ticaret A.Ş. destekleri ile 1982 yılında Tekstil-Baskı Alanı olarak açılması kararlaştırılmıştır. Söz konusu Alanın açılması için MEB Kız Teknik Öğretim Genel Müdürlüğü'ne 19.03.1982 tarih ve 252/425 sayılı yazıları ile dönemin okul müdürü Nazmiye Şimşek tarafından teklif sunulmuştur.

ASF Dokuma - Boya Endüstrisi A.Ş ve Aksoylar Sanayi Ticaret A.Ş genel müdürlükleri ile MEB arasında 28.08.1982'de iş birliği protokolü imzalanarak Tekstil –Baskı Alanı müfredat programları çalışmaları başlatılmıştır. Yine müfredat programlarının oluşturulması amacıyla dönemin

Necatibey Kız Meslek Lisesi müdür yardımcısı ve resim öğretmeni Şahika Gülali, resim öğretmenleri Tuna Buğday ve Jale Binbaşıoğlu Adana'daki tekstil işletmelerini ve Adana Kız Meslek Lisesi çalışmalarını yerinde incelemek amacıyla görevlendirilmişlerdir. Nihayetinde Tekstil-Boya-Baskı-Desen Alanı okulumuzda 21.03.1983 tarihinde resmen açılmış ve 1983/1984 öğretim yılında 20 öğrenci ile eğitim-öğretime başlamıştır.

Tekstil sektörü insanoğlunun var oluşundan bu yana olağanüstü öneme sahip bir sektördür. Giyinme, ev tekstili ve dekorasyonunun yanı sıra son yıllarda sağlık, temizlik, ayakkabı ve otomotiv sektöründe de yerini almıştır.

Tekstil teknolojisi sanayii, küresel düzeyde hızla değişen pazar ve rekabet koşulları nedeni ile sürekli bir gelişim içindedir. Bu nedenle ülkelerin ilgisini çekmekte ve bu sektör için devletler tarafından özel düzenlemeler yapılmaktadır. Hızla küreselleşmekte olan bu sektörde rekabet büyük yoğunluk kazanmakta ve sanayileşmiş ülkeler, bu sektörün korunması ve rekabet gücünün geliştirilmesi için özel politikalar uygulamaktadır. Gelişen ve değişen günümüz şartlarına uygun, sektör ihtiyaçlarına cevap verebilmek amacı ile okulumuzda 2007-2008 yılından itibaren MEGEP kapsamında Tekstil Boya-Baskı-Desen Alanı programları revize edilerek Tekstil Teknolojisi Alanı adı ile eğitim öğretime devam edilmiştir. Bu alan içerisinde dokuma desinatörlüğü, tekstil boyacılığı, tekstil baskı ve desenciligi, tekstil test laborantlığı dalları açılmıştır. 2008 yılında atölye ve laboratuvar araç gereçleri uygulanan programlara paralel olarak revize edilerek, dönemin okul müdürü Münevver Yaman'ın üstün gayretleri sonucu donanım eksiklikleri giderilmeye çalışılmıştır.

Tekstil Teknolojisi Alanında öğrenciler 3 yıllık bir süreçte eğitimlerini tamamlamakta.10. sınıfta16 saat,11. Sınıfta 18 saat, 12. sınıfta 24 saatlik işletmelerde beceri eğitimlerini tamamlayarak bir üst öğrenime ya da sektörde iş hayatına devam etmektedirler. Güncel teknolojik cihaz ve tasarım programlarını uygulayabilen öğrencilerimiz, iş hayatında başarılı olabilmelerinin yanında isterlerse başka bir alanda yükseköğrenimlerine devam edebilir, alanı veya öğretmenlikle ilgili bir üst öğrenimine devam edebilirler.

YİYECEK İÇECEK HİZMETLERİ ALANI

Alanımız, 1966 yılında 7 öğrencisiyle “Ev Yönetimi ve Beslenme” adıyla eğitim-öğretime başlamıştır. 1975 yılında “Ev İdaresi ve Beslenme”, 1977’de “Ev Yönetimi ve Beslenme”, 1997’de Ağırlama Gıda Alanının altında “Mutfak ve Servis” dallarıyla eğitime devam etmiştir. 2007-2008 eğitim-öğretim yılından itibaren “Yiyecek ve İçecek Hizmetleri” alanı olarak halen Mutfak ve Servis dallarıyla 226 öğrenci 4 öğretmen 2 usta öğretici ile eğitim vermektedir.

Yiyecek içecek hizmetleri hızlı bir gelişim göstererek dünyada ve ülkemizde önemli bir istihdam alanı hâline gelmiştir. Bu alanda rekabet koşullarına ayak uydurabilmek için sektörün istediği yeterlilikleri kazanmış, dünya standartlarında hizmet verebilecek, kaliteli iş gücüne ihtiyaç duyulmaktadır. Bu nedenle meslek elemanlarının eğitimi önemli kişiler olması büyük önem taşımaktadır.

Yiyecek-İçecek Hizmetleri alanı altında yer alan mesleklerde, sektörün ihtiyaçları ve hizmet sektöründeki gelişmeler doğrultusunda, mesleki yeterlikleri kazanmış, nitelikli meslek elemanları yetiştirmek amaçlanmaktadır.

Dal Programları, Tanımları Ve Amaçları

1- Mutfak Dalı (Aşçılık)Tanımı: Mutfak araç, gereç ve ekipmanlarını kullanarak, hijyen ve sanitasyon kurallarına uygun yiyecek üretimi yapma ve servise hazır hâle getirme yeterliklerini kazandırmaya yönelik eğitim ve öğretim verilen daldır.

Amacı: Aşçılık mesleğinin yeterliklerine sahip meslek elemanları yetiştirmek amaçlanmaktadır.

Çalışma Alanları Ve İş Bulma Olanakları; Günümüzde aşçılar çok değişik kurum ve kuruluş mutfaklarında görev yapabilmektedirler. Mezunlarımız; okul, hastane, fabrika, ordu, işyeri, yemek fabrikaları, otel, restoran, gemi, uçak, tren mutfaklarında mutfak personeli olarak çalışabilmektedir.

2- Servis Dalı (Servis Elemanı)

Tanımı: Servise hazırlık, servis yapma, hesabın takdimi ve tahsili yeterliklerini kazandırmaya yönelik eğitim ve öğretim verilen daldır.

Amacı: Servis elemanlığı mesleğinin yeterliklerine sahip meslek elemanları yetiştirmek amaçlanmaktadır.

Çalışma Alanları Ve İş Bulma Olanakları

Günümüzde SERVİS personelleri değişik kurum ve kuruluşlarda görev yapabilmektedirler. Öğrencilerimiz aldıkları eğitimlerle birlikte kendi bilgi ve becerilerini birleştirerek özellikle turizm sektöründe kendilerine kolaylıkla yer bulabilirler. Bu meslekte yetişmiş, nitelikli, yabancı dil bilen elemanların iş bulma sorunları hemen hemen hiç yoktur. Sektörde otomasyona gidilemediği için yiyecek içecek sunumunda servis elemanının geçerliliği ve meslekte servis elemanı ihtiyacı her zaman olacaktır. Yiyecek-İçecek Hizmetleri Alanımız, okul bünyesi içerisindeki restoranıyla okulumuz personeli ve yakın çevreye hizmet vermektedir.

KALİTE TARİHÇEMİZ

Necatibey Mesleki ve Teknik Anadolu Lisesi'nde OGYE çalışmaları, 2000–2001 eğitim ve öğretim yılı içerisinde başlanmış, okulumuzun eğitim-öğretim faaliyetlerine 2001-2004, 2005-2010 ve 2011-2014 yıllarını kapsayan 3 stratejik plan kazandırmıştır.

Stratejik planların uygulanması sayesinde Türkiye'de Kız Meslek Liseleri içinde **ISO belgesi** alan ilk lise okulumuz olmuştur.

Lisemizin,

2007 yılında **KALDER** tarafından düzenlenen EFQM kalite ödül sürecine katılımı sonucunda da **Jüri Teşvik Ödülünü** alması Toplam Kalite Yönetimi Uygulamalarının liderler tarafından teorikten pratiğe geçirildiğinin önemli göstergesidir.

2008 Yılı **MEB OGYE Uygulamaları** kurum dalında **Bursa Osmangazi İlçesi Yılın En Kaliteli Ekibi birincilik ödülü**, ardından **Bursa İli Yılın En Kaliteli Okulu 2.'lik** ödülü OGYE uygulamaları sürecinin okulumuzda işlediğini göstermiştir.

2011 yılında MEB tarafından Türkiye çapında düzenlenen **6. Proje Tabanlı Beceri Yarışmasında** OGYE Uygulamalarını içeren **"Hayata Sayfa Aç"** isimli proje Tasarım Alanında **Türkiye birinciliğini** almıştır. Bu başarı, OGYE uygulamalarının yönetim, öğretmen ve çalışan personel boyutuyla birlikte öğrenci boyutunda da yaygınlaştırıldığının göstergesidir.

2013 Yılında almış olduğumuz **MEB OGYE Uygulamaları** kurum dalında **Bursa İli Yılın En Kaliteli Okulu** ödülüyle başarımızı perçinlemiş olduk.

2014 Yılında MEB **OGYE Uygulamaları** ekip dalında almış olduğumuz **Bursa Osmangazi İlçesi Yılın En Kaliteli Ekibi birincilik ödülü**, okulumuzda OGYE uygulamalarının sürdürülebilir bir döngü haline geldiğinin en büyük göstergesi olmuştur.

2015-2018 Yılları arasında tamamen uluslararası proje çalışmaları gerçekleştiren okulumuz Kalite Beratı almıştır.

2015 Yılında okulumuz Milli Eğitim Bakanlığı tarafından özdeğerlendirme kapsamında değerlendirilecek Türkiye çapındaki 173 okuldan birisi olmuştur.

2016 Yılında uluslararası proje çalışmaları gerçekleştiren okulumuz Kalite Beratı almıştır.

2018 Yılında Beslenme Dostu Okul Sertifikası almıştır.

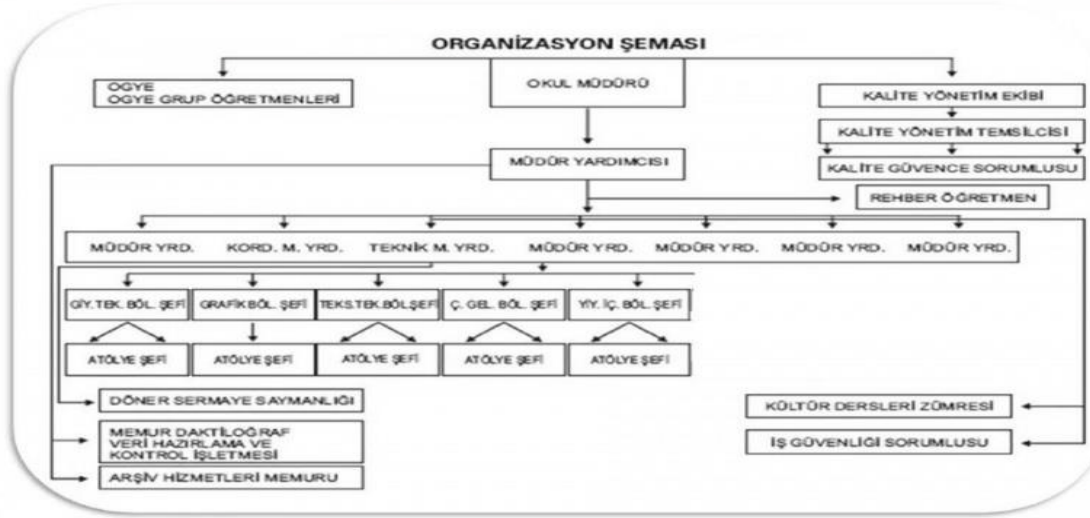
2018 Yılında Beyaz Bayrak Sertifikası almıştır.

2018 Yılında Mesleki Teknik Eğitim Genel Müdürlüğü tarafından yapılan kurum dış değerlendirme de Bursa'da Yönetim Organizasyon alanında 1. olmuştur.

2019 BUSİM (Bursa Sürekli İyileştirme Modeli) Kalite Beratı

B-MEVcut DURUM

İLİ:	BURSA	İLÇESİ:	OSMANGAZI	
OKULUN ADI: NECATİBEY MESLEKİ VE TEKNİK ANADOLU LİSESİ				
OKULA İLİŞKİN GENEL BİLGİLER		PERSONEL İLE İLGİLİ BİLGİLER		
Okul Adresi: Hocaalızade Mah. Rakım Sok. No:8 Osmanğazi/Bursa		KURUMDA ÇALIŞAN PERSONEL SAYISI	Sayıları	
			Erkek	Kadın
Okul Telefonu	224 221 11 32	Yönetici	5	3
Faks	224 221 62 43	Meslek Dersi Öğretmeni Branş Öğretmeni	2 15	42 14
Elektronik Posta Adresi	134810@meb.gov.tr	Rehber Öğretmen	1	
Web sayfa adresi	http://necatibey.meb.k12.tr/	Memur Sayman		2 1
Öğretim Şekli	Normal (X)	İkili ()	Yardımcı Personel	2 3
Okulun Hizmete Giriş Tarihi	29.03.1929	Kurum Kodu	134810	
OKUL VE BİNA DONANIM BİLGİLERİ				
Toplam Derslik Sayısı	19	Kütüphane	Var (X)	Yok ()
Kullanılan Derslik Sayısı	19	Çok Amaçlı Salon	Var (X)	Yok ()
İdari Oda Sayısı	7	Çok Amaçlı Saha	Var ()	Yok (X)
Atölye Sayısı	16			
ÖĞRENCİ BİLGİLERİ				
SINIF	Erkek	Kız	Toplam	
ANASINIFI	37	35	72	
9. Sınıf	0	296	296	
10. Sınıf	0	182	182	
11. Sınıf	0	187	187	
12. Sınıf	0	135	135	
Mesleki Açık Lise	1	130	131	
Genel Toplam	38	965	1003	

Okulun Mevcut Örgüt Yapısı:**b. Okulun Mevcut Kurum Yapısı:**

Tablo-8- Okulun Mevcut Örgüt Yapısı

a. Okulun Öğrenci Durumu**Okulumuzun Şube ve Öğrenci Sayıları;**

- | | | |
|-------------------|------|----------------------------|
| 1. Şube Sayısı | :28 | |
| 2. Öğrenci Sayısı | :800 | (Örgün Öğretim) |
| 3. Öğrenci Sayısı | :131 | (Mesleki Açık Öğr. Lisesi) |
| 4. Öğrenci Sayısı | :72 | (Uygulama Anasınıfı) |

b. Okulun Fiziki İmkanları**1.A.BLOK**

Bina Bilgileri	
Bina Durumu	: Devamlı
Binanın Mülkiyeti	: Özel İdare
Kira Durumu	: Kira Ödenmiyor
Isınma Durumu	: Kaloriferli
Yakıt Türü	: Doğalgaz
Binanın Hizmete Giriş Yılı	: 1940
Binanın Yüzölçümü (m2)	: 1227
Bahçe Yüzölçümü (m2)	: 5515

Kurum Bina Bilgileri						
3 Adet Kayıt Listelenmiştir.						
Sıra No	Mülkiyet Durumu	Binanın Durumu	Kira Durumu	Isınma Durumu	Yakıt Türü	
1	Özel İdare	Devamlı	Kira Ödenmiyor	Kaloriferli	Doğalgaz	
2	Özel İdare	Devamlı	Kira Ödenmiyor	Kaloriferli	Doğalgaz	
3	Özel İdare	Devamlı	Kira Ödenmiyor	Kaloriferli	Doğalgaz	

Tablo-9-A Blok bilgileri

2.B BLOK

Bina Bilgileri			
Bina Durumu	: Devamlı	Binanın Hizmete Giriş Yılı	: 1975
Binanın Mülkiyeti	: Özel İdare	Binanın Yüzölçümü (m2)	: 394
Kira Durumu	: Kira Ödenmiyor	Bahçe Yüzölçümü (m2)	: 5515
Isınma Durumu	: Kaloriferli		
Yakıt Türü	: Doğalgaz		

Kurum Bina Bilgileri						
3 Adet Kayıt Listelenmiştir.						
Sıra No	Mülkiyet Durumu	Binanın Durumu	Kira Durumu	Isınma Durumu	Yakıt Türü	
1	Özel İdare	Devamlı	Kira Ödenmiyor	Kaloriferli	Doğalgaz	
2	Özel İdare	Devamlı	Kira Ödenmiyor	Kaloriferli	Doğalgaz	
3	Özel İdare	Devamlı	Kira Ödenmiyor	Kaloriferli	Doğalgaz	

Tablo-10-B Blok bilgileri

3.UYGULAMALI ANAOKULU VE KONFERANS SALONU

Bina Bilgileri			
Bina Durumu	: Devamlı	Binanın Hizmete Giriş Yılı	: 1967
Binanın Mülkiyeti	: Özel İdare	Binanın Yüzölçümü (m2)	: 835
Kira Durumu	: Kira Ödenmiyor	Bahçe Yüzölçümü (m2)	: 5515
Isınma Durumu	: Kaloriferli		
Yakıt Türü	: Doğalgaz		

Kurum Bina Bilgileri						
3 Adet Kayıt Listelenmiştir.						
Sıra No	Mülkiyet Durumu	Binanın Durumu	Kira Durumu	Isınma Durumu	Yakıt Türü	
1	Özel İdare	Devamlı	Kira Ödenmiyor	Kaloriferli	Doğalgaz	
2	Özel İdare	Devamlı	Kira Ödenmiyor	Kaloriferli	Doğalgaz	
3	Özel İdare	Devamlı	Kira Ödenmiyor	Kaloriferli	Doğalgaz	

Tablo-11- Uygulamalı Anaokulu ve Konferans Salonu Bilgileri

4.KANTİN

Bina Kodu	: 21023279
Bina Türü(Kullanım Amacı)	: Kantin
Bina Adı	: NECATİBEY MESLEKİ VE T
Enlem	: 40.179611300009114
Boylam	: 29.06633947798923
Binanın Yüzölçümü (Sadece Taban Alanı) (m2)	: 161,25
Açık Adres	: Mahalle: HOCAALİZEDE Cadde/Sokak:RAKIM Dış Kapı No:8 /4 OSMANGAZI/BURSA
Binanın Yapım Tarihi(Örn:01/02/1987)	: 01/11/2011
Binadaki Kat Sayısı (Zemin dahil)	: 1
Zeminin Altındaki Kat Sayısı	: 0
Bina İle ilgili Açıklama	: KANTİN
Bina Sınav Binası olarak Kullanılabilir mi?	: <input type="radio"/> Evet <input checked="" type="radio"/> Hayır

Tablo-12- Kantin Bilgileri

B-BİNA KULLANIM ŞEKİLLERİ**Bina Kullanım Şekilleri**

Kullanım Şekli	Sayı
Arşiv	2
Atölye Sayısı (Kullanılan ve Kullanılmayanlar Dahil)	18
Banyo Sayısı(Genel)	
Banyo Sayısı(Kabin)	
Bekleme Salonu	
Biyoloji laboratuvarı Sayısı	
Büroda kullanılan bilgisayar sayısı	30
Çalışma Odası	
Çok Amaçlı Salon Sayısı	1
Daktilografi Oda Sayısı	
Danışma	1
Depo	2
Derslik Olmadığı halde derslik olarak kullanılan Alan sayısı(Toplam Dersliğe dahil edilmeyecektir.	2
Derslik Sayısı (aktif kullanılan-anasınıfı hariç)	19
Derslik Sayısı (Anasınıfı Olarak Kullanılan)	4
Derslik Sayısı (Kullanılan, Kullanılmayan, Anasınıfı dahil)	25
Derslik Sayısı (Kullanılmayan)	
Diğer	
Eğitim amaçlı kullanılan bilgisayar sayısı	61
Eğitim Araçları Odası	
Fatih projesi kapsamında akıllı tahta sayısı	38
Fatih projesi kapsamında çok fonksiyonlu yazıcı sayısı	1
Fatih projesi kapsamında doküman kamera sayısı	
Fatih projesi kapsamında tablet bilgisayar sayısı	99
Fen Bilgisi Laboratuvarı Sayısı	
Fizik laboratuvarı Sayısı	
Gözlem Odası	

Grup Rehberliđi Odası	
Hizmet Aracı Sayısı	
İdari İşler Odası	
İşlik Olarak Kullanılan Dershane Sa ısı	
Kimya laboratuvarı Sayısı	
Konferans Salonu Sayısı	1
Kütüphane Sayısı (Sınıf Kitaplıkları Hari)	1
Lavabo Sayısı	23
Mesleki Uygulama Laboratuvarı Sayısı	2
Mutfak	2
Müdür Odası	1
Müdür Yardımcısı Odası	5
Müzik Odası Sayısı	1
Ortak Kullanılan Laboratuvar Sayısı	
Oyun Odası	
Öğretmenler Odası	1
Özel Eğitim Hizmetleri Alan Odası	1
Rehberlik Servisi Oda Sayısı	1
Resim Odası Sayısı	
Revir ve Doktor Oda Sayısı	
Spor Salonu Sayısı	1
Test Odası	
Toplantı Salonu	1
WC Sayısı	7
Yabancı Dil laboratuvarı Sayısı	
Yatak Kapasitesi	
Yatakhane Sayısı(Koğuş)	
Yatakhane Sayısı(Oda)	

Tablo-12-Bina kullanım tablosu



Tablo-14-Okulumuzun Eski Planı



Tablo-15 -Okulumuzun Yeni Planı

c. Okulun Mali Durumu

Okulumuzda de Finansal Kaynakların yönetimi MEB kanun ve yönetmelikleriyle belirlenmiştir. Okulumuzun paydaşlarına olan yükümlülüklerini layıkıyla sürdürülebilir bir şekilde yerine getirilebilmesi esastır. Genel Bütçe, Okul Aile Birliği ve Döner Sermaye alanları okulumuzun ihtiyaçlarını karşıladığı gelir dağıtım kaynaklarımızdır.

Okulumuzda finansal kaynaklarını, misyon ve vizyonumuza hizmete edecek şekilde önceliklendirilmiş ihtiyaçlarımıza uygun olarak, paydaş beklentilerini dengeli bir şekilde karşılayabilmek üzere geliştirmek ve verimli kullanmaktır. Yıllık süreç hedefleri belirlenip, gerçekleştirilirken, süreçlerimizden biri olan “Finans ve Kaynakların Yönetimi” sürecinin ana stratejilerimizle bağlantısı kurulur. Finans ve Kaynakların Yönetimi süreci ana süreçlerimizden biri olup, satın alma, bakım yönetimi ve finans yönetimi diye 3 alt sürecimiz bulunmaktadır.

Kaynakların yönetimi, “finans ve kaynakların yönetimi süreci” ile politika ve stratejilerimiz doğrultusunda okul müdürü ve süreç sorumluları tarafından her yılın Eylül ayında tahmini bütçe yapılarak planlanır. Bütçe hazırlanırken bir önceki yılın sonuçlarıyla, gelecek yılın stratejik planları doğrultusunda tahmini gelir-gider dengesi kurulur.

Finans Yönetimi Sürecinin amacı, okulumuzun misyon ve vizyonuna uygun okul aile birliği gelirlerini toplamak, belirlenen ihtiyaçlara uygun olarak gelirleri denk bütçe çerçevesinde kullanmaktır.

Yıl boyunca, gerçekleşen etkinliklere yapılan harcamalarla bunları karşılayacak gelir kaynaklarımızı oluşturan bütçenin gerçekleşme durumu, aylık tablolar şeklinde liderler ve süreç sorumluları tarafından takip edilmektedir.

d. Teknolojik Alt Yapı

Okulumuz teknolojik alt yapısını çağdaş normlara göre düzenlemiş olup her hangi bir eksiği bulunmamaktadır. FATİH Projesi kapsamında 38 Etkileşimli Tahta Kurulumu Yapılmış ve teslim alınma işlemleri bitirilmiştir.

e. Tesisleşme Durumu

2011 yılında faaliyete geçirmiş olduğumuz yeni kafeteryamız okulumuzun tesis açısından en büyük örneğidir. Konferans Salonumuz okul ön ve arka bahçesinde bulunan ve okulumuzun eğitim paydaşlarının faydalandığı 2 otopark. Anaokulu açık hava tiyatro amfisi tesisleşme konusunda okulumuzun örnek çalışmaları içerisinde yer almaktadır.

f. Kurum Kültürü

134 yıllık bir geçmişe sahip okulumuz sadece ülkemizde değil dünyada kurum kültürünü sadece oluşturmakla kalmayıp ihraç eden bir geleneğe de sahiptir. Kurum kültürümüz 6 ana dayanak üzerine kurulmuştur.

1.Lider Yetiştiren Kurum Kültürü; Okul yöneticilerimiz, öğretmenlerimiz, öğrencilerimizin ve velilerimizin liderlik felsefesini içselleştirebilmeleri için 2014-2018 yılları arası konferans salonumuzda Türkiye çapında kariyer sahibi liderlere seminerler verdirilmiş, bununla birlikte Bursa İl Milli Eğitim Müdürlüğü'nün güzide kurumlarında idareci olarak görev yapmakta olan başarılı idareciler Necatibey Mesleki ve Teknik Anadolu Lisesi çatısı altında görev yapmışlardır.

2. “Az Zamanda Çok İş Başarmak” Felsefesini Zaman Yönetimiyle Birleştiren Kurum Kültürü;

Necatibey Mesleki ve Teknik Anadolu Lisesi’nde zaman içi doldurulacak bir olgu olarak görülür ve geçecek her boş dakika kayıp olarak algılanır. Örnek; Okulumuz Konferans Salonu’nda gerçekleştirdiğimiz “180 güne 180 etkinlik” projesi. Mekânımızı ve zamanımızı atıl tutmadığımızın en büyük örneğidir.

3.Tören Kültürüne Sahip Kurum; Okulumuzda bütün resmi etkinlikler en ince ayrıntısına kadar planlanarak yapılır. Tören kutlama geleneğine sahip olan kurumumuzun gelenekselleşmiş “Eğitim Öğretimde İlk Gün” “Öğretmenler Günü” “Emekli Öğretmenlerimize Plaket Günü” “Mezuniyet Gecesi” “Anneler Günü” “8 Mart Dünya Kadınlar Günü” “Okul Kermesi ve Çay Günü” gibi etkinlikler gerçekleştirilmektedir.

4.Çalışanların Özel Günlerinin Hatırlandığı Vefa Kültürü; Gerek emekli gerekse çalışmakta olan personelimizin Necatibey Mesleki ve Teknik Anadolu Lisesi’ne verdikleri emek daima hatırlanır bütün milli dini ve özel günler cep-mesaj sistemiyle kutlanır.

5.Aile ve Saygı Kültürü; Okulumuzda “biz bir aileyiz” kültürü anlayışı yüksek seviyede olduğu için kim olursa olsun kurumumuz kapısından içeri giren her insan saygıyla ve misafirperverlikle karşılanır ve en basiti tebessüm olan hediyesi ile uğurlanır.

6.Proje Kültürü; Yapılan tüm etkinlikler okul çapında, yerel, ulusal ve uluslararası projelendirilerek okulumuza katma değer sağlar. Özellikle 2018 yılında yapılan “Çocuk Gelişimi Eğitiminde "Montessori" Yöntemleri” Projemiz Ulusal Ajans tarafından kabul edilmiş ve 2018-2019 Eğitim-Öğretim Yılı’nda gerçekleştirilmesi için 46.475 Avro bir bütçe verilmiştir.

OKULUMUZ MÜDÜRLERİ

	ADI SOYADI	TARİH
1	İSMAİL HAKKI BEY	11.03.1929 – 17.06.1929 (3 AY)
2	MELEK HANIM	11.11.1930 – 01.10.1936 (6 YIL)
3	BAKİYE KORAY	01.10.1936 – 08.08.1942 (6 YIL)
4	MÜCELLA İNCEKAYA	31.08.1942 – 19.02.1944 (2 YIL)
5	MELAHAT ODMAN	19.02.1944 – 11.10.1945 (1 YIL)
6	LEMAN SUBAŞI	30.10.1945 – 05.11.1949 (4 YIL)
7	SABAHAHAT BARLAS	05.11.1949 – 15.10.1953 (4 YIL)
8	SEMAHAHAT ÖZLEM	16.10.1953 – 01.10.1954 (1 YIL)
9	NERİMAN GÜLMEN	16.12.1954 – 30.06.1962 (8 YIL)
10	SUZAN OSTROVA	30.06.1962 – 04.02.1974 (12 YIL)
11	KAMİLE GENÇ	05.04.1974 – 16.11.1978 (4 YIL)
12	NAZMİYE ŞİMŞEK VURAL	17.10.1979 – 08.10.1984 (5 YIL)
13	ENDER DEMREN	21.12.1984 – 03.09.1996 (12 YIL)
14	ŞENEL USLU	30.05.1997 – 22.08.2010 (13 YIL)
15	SÜHEYLA DİLBER	23.08.2010 – 19/09/2014 (4 YIL)
16	SÜLEYMAN ZİHNİ ŞEN	19/09/2014- 02/07/2019 (5 YIL)
17	TÜRKAN CANER	02/07/2019.....

Tablo-16-Okulumuz Müdürleri Tablosu

1) Okulun Gelişim Politikaları

Necatibey MTAL öncelikle, genelde yasa, kanun, yönetmeliklerle yüklenen sorumluluk ve beklentileri gerçekleştirebilmek, özelde kendi hedef, politika ve stratejilerini oluşturabilmek için farklı yöntemlerle elde edilen bilgi ve verileri kullanarak, toplam kalite felsefesi ışığında politika ve stratejilerini oluşturur.

Okulumuzun, orta ve uzun vadeli politikalarını belirleyen misyon, vizyon ve kalite politikası, uygulamalarımızda rehberimiz olan kalite değerleri ve 2019-2023 yılları arasında uygulanacak olan beş yıllık stratejik planı 2018-2019 eğitim öğretim yılında tüm üst liderlerin önderliği ve katkılarıyla OGYE tarafından hazırlanmıştır.

Necatibey MTAL’de toplanan bilgiler, uzun vadeli planlamaya kaynaklık edecek bilgiler, daha kısa vadeli planlamaya kaynaklık edecek bilgiler öncelikle aşağıdaki şekilde gruplanır.

Okulun Gelişim Politikaları Bilgi Toplama Sistematığı Tablosu		
Bilgi	Kaynak	Değerlendirme
Öğrenci Kayıt Oranları	İlgili Müdür Yardımcısı	OGYE Toplantısı
Asil Kayıt Yapılan Öğrencilerin Diploma Notları Durumu	İlgili Müdür Yardımcısı	Alan Şefleri Toplantısı
Mezuniyet Sonrası İstihdam Oranları	Alan Şefleri ve İlgili Müdür Yardımcısı	Alan Zümre Toplantısı
Öğrencilerin aile sosyo-ekonomik durumları	Okul Aile Birliği ve İlgili Müdür Yardımcısı	Alan Şefleri Toplantısı
Sosyal Kulüpler Faaliyetleri Durumu	İlgili Müdür Yardımcısı	Sosyal Kulüpler Toplantısı
Üniversiteye Yerleşme Oranları	ÖSYM	Öğretmenler Kurul Toplantısı
Veli Toplantıları	Öğretmenler	Toplantı
Veli Görüşme Saatleri	Öğretmenler	Görüşme
Okul Aile Birliği	Müdür Yardımcısı	Toplantı
Öğrenci ve Veli Tanıma Formları	Sınıf Rehber Öğretmenleri	Yazılı
Özdeğerlendirme	Özdeğerlendirme Süreci(Kriter Ekipleri)	Anket, Görüşme, Doküman Analizi
Öneri Değerlendirme	Öneri Değerlendirme Alt Süreci	Öneri Formu
Paydaş Memnuniyet Anketleri	Paydaş Memnuniyeti Anketlerinin Yönetilmesi Detay Süreci	Anket
Üst Öğrenim Kurumları ve Üniversiteler	Dolaylı Paydaş İlişkilerinin Yürütülmesi Alt Süreci	Görüşme
Muhtarlık	Müdür Yardımcısı	Görüşme ve Yazılı
Meslek Odaları	Koordinatör Müdür Yardımcısı ve İlgili Alan Şefleri	Alan Şefleri Toplantısı
Demografik Göstergeler	Bilgi İşlem Merkezi	Müdür Yardımcıları Toplantıları
Teknolojik Gelişmeler	İnternet Mesleki ve Teknik Eğitim Fuarları	ARGE
Çevre İncelemesi	Çevre Grubu	Gözlem Görüşme
Yakın Çevre Beklentileri	Yakın Çevre İhtiyaç Beklenti Algılamasının Belirlenmesi ve Karşlanması Alt Süreci	Anket, Görüşme

Tablo-17- Okulun Gelişim Politikaları Bilgi Toplama Sistematığı Tablosu

PAYDAŞ ANALİZİ

Öğrenci, Personel, Veli Memnuniyet Anketleri : Son dört yıla ait anket sonuçları

Memnuniyet anketlerinin eğitime uygun ana başlıkları, Paydaş gereksinimleri, kuvvetli ve iyileştirmeye açık alanlarımız dikkate alınır. OGYE' de gözden geçirilen anketler, sınıf temsilcileri aracılığıyla velilere, sınıf rehber öğretmenleri aracılığıyla öğrencilere ulaştırılır.

1.ÖĞRENCİ ANKET SONUÇLARI

YILLARA GÖRE SORULARA VERİLEN CEVAP YÜZDELERİ	2015 YÜZDE %					2016 YÜZDE %					2017 YÜZDE %					2018 YÜZDE %					
	HİÇ-1	AZ-2	ORTA-3	ÇOK-4	TAM-5	HİÇ-1	AZ-2	ORTA-3	ÇOK-4	TAM-5	HİÇ-1	AZ-2	ORTA-3	ÇOK-4	TAM-5	HİÇ-1	AZ-2	ORTA-3	ÇOK-4	TAM-5	
ÖĞRENCİ ANKET SORULARI																					
İTİBAR VE İMAJ Okulum çevre ve toplum tarafından bilinen bir okuldur.	2	2	19	37	40	0	2	23	27	48	1	1	10	63	25	2,2	3,1	17	31	47	
İTİBAR VE İMAJ Okulumun bir parçası olmaktan mutluluk duyarım.	1	2	29	49	19	0	5	29	49	16	1	1	17	40	41	8,1	9,7	33	24	26	
İTİBAR VE İMAJ Okulum ulusal ve uluslararası alanda başarılar kazanır.	0	2	30	44	24	0	2	30	44	24	1	7	19	30	43	4,1	6,9	27	28	34	
İTİBAR VE İMAJ Okulum tercih edilen bir okuldur.	0	7	37	23	33	1	6	30	30	33	2	3	15	22	58	4,7	11	33	26	26	
ÜRÜN VE HİZMET DEĞERİ Okulumda öğrenci işleri ile ilgili hizmetler yerine getirilir.	1	6	20	23	50	2	5	23	33	37	8	20	20	13	39	5,6	11	26	20	38	
ÜRÜN VE HİZMET DEĞERİ Okulumun temizlik ve hijyen hizmetlerinden memnunum.	1	11	4	44	40	1	10	9	39	41	1	6	6	13	74	20	20	27	14	19	
ÜRÜN VE HİZMET DEĞERİ Okulumun kantin hizmetlerinden memnunum.	2	13	23	29	33	3	12	24	30	31	1	2	29	34	34	22	19	25	13	22	
ÜRÜN VE HİZMET DEĞERİ Okulumun yemekhane hizmetlerinden memnunum.	7	19	29	11	35	8	20	30	12	30	3	12	37	24	24	47	12	18	7,5	15	

ÜRÜN VE HİZMET DEĞERİ Okulumunulaşım ve servis hizmetlerinden memnunum.	10	20	35	10	25	5	18	33	8	36	10	20	35	10	25	27	6,9	20	16	30
ÜRÜN VE HİZMET DEĞERİ Mezunlarımız sektörde tercih edilir. (Meslek lisesi öğrencileri cevaplayacaktır.)	1	1	17	40	41	1	1	18	42	38	1	1	17	40	41	5	4,1	31	25	35
ÜRÜN VE HİZMET DEĞERİ Okulumuz yükseköğrenime öğrenci yerleştirmede başarılıdır.	1	10	29	20	40	1	10	29	20	40	1	7	29	20	43	6,9	15	35	19	24
ÜRÜN VE HİZMET DEĞERİ Okulda güvenlik önlemleri alınır.	2	3	15	22	58	2	3	15	22	58	2	3	15	22	58	1,6	3,4	18	25	51
ÜRÜN VE HİZMET DEĞERİ Okulda eğitim öğretim uygulama alanları (derslik, atölye, laboratuvar vb.) yeterli donanıma sahiptir.	8	20	20	12	40	4	17	17	16	46	8	20	20	13	39	3,8	11	22	24	39
ÜRÜN VE HİZMET DEĞERİ Okuldaki araç gereçler, materyaller eğitim esnasında kullanıma sunulur.	1	3	9	12	75	0	3	7	13	77	1	6	6	13	74	5,6	9,1	23	24	38
ÜRÜN VE HİZMET DEĞERİ Öğretmenlerim iyi eğitim almam için çaba göstermektedir.	1	1	30	33	35	1	1	32	33	33	1	2	29	34	34	3,1	5,6	23	23	45
ÜRÜN VE HİZMET DEĞERİ Okuldaki sosyal, kültürel ve sportif alanlar kullanımına açıktır.	6	9	35	25	25	6	9	33	25	27	3	12	37	24	24	13	15	26	18	28
ÜRÜN VE HİZMET DEĞERİ Okulda sosyal, kültürel, sportif ve bilimsel faaliyetler düzenlenir.	6	6	26	28	32	6	6	28	28	30	3	9	27	27	32	13	17	28	16	26
ÜRÜN VE HİZMET DEĞERİ Öğretmenlerimle ihtiyaç duyduğumda rahatlıkla görüşebilirim.	1	1	34	36	28	0	1	32	37	30	0	0	36	36	28	4,1	6,3	17	24	48
ÜRÜN VE HİZMET DEĞERİ Okul müdürü ile ihtiyaç duyduğumda rahatlıkla görüşebilirim.	2	3	18	27	50	0	5	19	25	49	0	1	22	30	47	17	13	21	17	33

ÜRÜN VE HİZMET DEĞERİ Müdür yardımcılarının ihtiyaç duyduğumda rahatlıkla ulaşabilirim.	2	5	43	20	30	1	4	42	19	34	0	7	30	33	30	4,4	5	22	21	48
ÜRÜN VE HİZMET DEĞERİ Okulum benimle ve kariyerimle ilgili kararlarda ailemi bilgilendirir.	4	4	6	36	50	3	2	5	35	54	4	3	7	35	51	8,4	6,3	24	20	42
ÜRÜN VE HİZMET DEĞERİ Okulun rehberlik servisinde yeterince yararlanabiliyorum.	3	7	40	32	18	1	5	38	30	26	3	8	49	31	19	9,1	11	20	18	42
ÜRÜN VE HİZMET DEĞERİ Kurumuma ilettiğim isteklerime ve sorunların çözümüne gayret gösterilir.	5	7	22	28	38	2	4	19	25	50	3	9	20	30	38	13	14	29	15	28
ÜRÜN VE HİZMET DEĞERİ Okulmda alınan kararlarda öğrencilerin görüşleri alınır.	2	2	24	22	50	1	1	26	21	49	2	2	24	19	53	18	19	25	14	23
ÜRÜN VE HİZMET DEĞERİ Okulmda öğrencinin temsiliyet hakkına (öğrenci kurulu, öğrenci meclisi vb.) saygı gösterilir.	1	6	30	30	33	0	7	37	23	33	1	6	30	30	33	6,6	12	23	23	35
ÜRÜN VE HİZMET DEĞERİ Okulmda düzenlenen sosyal, kültürel, sportif ve bilimsel faaliyetlere herkes katılır.	2	5	23	33	37	1	6	20	23	50	2	5	23	33	37	9,4	20	29	14	27
ÜRÜN VE HİZMET DEĞERİ Okulmda öğrenciler kendi istek, ilgi ve yeteneklerine göre öğrenci kulüplerini tercih ederler.	1	10	9	39	41	1	11	4	44	40	1	10	9	39	41	14	14	23	15	35
MÜŞTERİ BAĞLILIĞI VE ADANMIŞLIĞI Okulumu çevremdekilere tavsiye ederim.	5	6	37	33	20	12	13	29	21	35	8	10	22	34	26	12	12	28	16	32
MÜŞTERİ BAĞLILIĞI VE ADANMIŞLIĞI Okulmdan başka yerde okumayı düşünmem.	8	12	26	34	20	12	13	29	21	35	8	10	22	34	26	21	17	26	10	26
MÜŞTERİ BAĞLILIĞI VE ADANMIŞLIĞI Okulmdan gurur duyuyorum.	8	20	20	12	40	4	17	17	16	46	8	20	20	13	39	7,5	7,2	29	17	39

2.PERSONEL ANKET SONUÇLARI

YILLARA GÖRE SORULARA VERİLEN CEVAP YÜZDELERİ	2015 YÜZDE %					2016 YÜZDE %					2017 YÜZDE %					2018 YÜZDE %				
	HİÇ -1	AZ- 2	ORT A-3	ÇOK -4	TAM -5	HİÇ -1	AZ- 2	ORT A-3	ÇOK -4	TAM -5	HİÇ -1	AZ- 2	ORT A-3	ÇOK -4	TAM -5	HİÇ -1	AZ- 2	ORT A-3	ÇOK -4	TAM -5
KATILIM Kurumunda benimle ilgili kararlar alınırken fikrim alınır.	1	1	34	36	28	0	1	32	37	30	5	5	20	36	34	15	13	25	6,7	40
KATILIM Kurumunda kurumunla ilgili kararlar alınırken fikrim alınır.	2	3	18	27	50	0	5	19	25	49	0	1	22	30	47	24	16	20	9,3	31
KATILIM Kurumunun yönetim anlayışından memnunum.	2	5	43	20	30	1	4	42	19	34	0	7	30	33	30	8	16	25	16	35
İLETİŞİM Okul müdürü ile iletişim kurarım.	4	4	6	36	50	3	2	5	35	54	4	3	7	35	51	2,7	19	19	16	44
İLETİŞİM Okul müdür yardımcısı ile iletişim kurarım.	3	7	40	32	18	1	5	38	30	26	3	8	49	31	19	0	9,3	19	27	45
İLETİŞİM Okul zümre başkanı ile iletişim kurarım.	1	10	9	39	41	1	11	4	44	40	1	10	9	39	41	4	5,3	6,7	21	63
İLETİŞİM Okulumdaki kurul ve komisyonlarla iletişim kurarım.	3	12	24	30	31	2	13	23	29	33	3	12	24	30	31	1,3	9,3	16	28	45
İLETİŞİM Kurum çalışanları birbiri ile iletişim kurar.	8	20	30	12	30	7	19	29	11	35	8	20	30	12	30	0	8	25	31	36
İLETİŞİM Kurum yöneticileri birbirleri arasında iletişim kurar.	10	20	35	10	25	5	18	33	8	36	10	20	35	10	25	0	12	25	29	33

İLETİŞİM Kurum yöneticileri ile çalışanlar arasında iletişim vardır.	1	1	17	40	41	1	1	18	42	38	1	1	17	40	41	2,7	15	28	21	33
LİDERLİK, YÖNETİM VE YETKELENDİRME Çalışanlar arasında işbirliği vardır.	1	10	29	20	40	1	10	29	20	40	1	7	29	20	43	1,3	6,7	36	19	37
LİDERLİK, YÖNETİM VE YETKELENDİRME Kurum yöneticileri, kurum çalışanları arasındaki işbirliğini destekler.	2	3	15	22	58	2	3	15	22	58	2	3	15	22	58	5,3	6,7	36	17	35
LİDERLİK, YÖNETİM VE YETKELENDİRME Kurum yöneticileri arasında işbirliği vardır.	8	20	20	12	40	4	17	17	16	46	8	20	20	13	39	0	11	28	25	36
LİDERLİK, YÖNETİM VE YETKELENDİRME Kurumumdaki kurul ve komisyonlar arasında işbirliği vardır.	1	3	9	12	75	0	3	7	13	77	1	6	6	13	74	1,3	8	27	28	36
LİDERLİK, YÖNETİM VE YETKELENDİRME Okul yönetimi sınıf başkanları, meclis başkanları vb. ile işbirliği vardır.	1	1	30	33	35	1	1	32	33	33	1	2	29	34	34	0	12	25	27	36
LİDERLİK, YÖNETİM VE YETKELENDİRME Kurumumda asli görevlerin dışında planlanan görevler çalışanların ilgi, istek ve yetenekleri doğrultusunda yapılır.	6	9	35	25	25	6	9	33	25	27	3	12	37	24	24	6,7	9,3	36	16	32
LİDERLİK, YÖNETİM VE YETKELENDİRME Kurumumuz çalışanlarının diğer yeteneklerini tanır.	6	6	26	28	32	6	6	28	28	30	3	9	27	27	32	15	13	25	15	32
LİDERLİK, YÖNETİM VE YETKELENDİRME Kurumum kendi insan kaynağının sahip olduğu donanımının ve yeteneğinin farkındadır.	1	1	34	36	28	0	1	32	37	30	0	0	36	36	28	8	12	28	17	35

LİDERLİK, YÖNETİM VE YETKELENDİRME Kurumumda çalışanlar bilgi, donanım ve yeteneklerine uygun şekilde görevlendirilirler.	2	3	18	27	50	0	5	19	25	49	0	1	22	30	47	5,3	12	25	21	36
LİDERLİK, YÖNETİM VE YETKELENDİRME Kurumumda çalışanlar işe uygun bir şekilde bilgilendirilip donatılarak işe uygun hale getirilir.	2	5	43	20	30	1	4	42	19	34	0	7	30	33	30	5,3	15	35	12	33
LİDERLİK, YÖNETİM VE YETKELENDİRME Yöneticilerimiz, okulda ekip çalışmalarını destekler.	4	4	6	36	50	3	2	5	35	54	4	3	7	35	51	5,3	11	25	23	36
LİDERLİK, YÖNETİM VE YETKELENDİRME Özlük işlemleri zamanında yapılır.	3	7	40	32	18	1	5	38	30	26	3	8	49	31	19	0	4	11	28	57
MOTİVASYON, TATMİN VE BAĞLILIK Kendimi kurumumun değerli bir üyesi olarak görürüm.	5	7	22	28	38	2	4	19	25	50	3	9	20	30	38	12	8	16	16	48
MOTİVASYON, TATMİN VE BAĞLILIK Kurumumda yaptığım işten zevk alırım.	2	2	24	22	50	1	1	26	21	49	2	2	24	19	53	5,3	8	13	19	55
MOTİVASYON, TATMİN VE BAĞLILIK Kurumumda yapılan çalışmalar zamanında takdir edilir.	9	11	27	33	20	12	13	29	21	35	8	10	22	34	26	12	17	21	19	31
MOTİVASYON, TATMİN VE BAĞLILIK Kurumumuzda yapılan çalışmalar yöneticiler tarafından fark edilir.	9	11	27	33	20	12	13	29	21	35	8	10	22	34	26	8	19	23	16	35
MOTİVASYON, TATMİN VE BAĞLILIK Kurumumda çalışanlara yönelik düzenlenen sosyal ve kültürel faaliyetlere katılıyorum.	9	11	27	33	20	12	13	29	21	35	8	10	22	34	26	2,7	15	25	19	39

MOTİVASYON, TATMİN VE BAĞLILIK Kurumumdaki takdir ve tanıma mekanizmaları adil çalışır.	9	11	27	33	20	12	13	29	21	35	8	10	22	34	26	11	17	21	19	32
ÇALIŞMA KOŞULLARI Kurumum yaptığım iş ile alakalı araç gereci sağlar.	9	11	27	33	20	12	13	29	21	35	8	10	22	34	26	11	8	28	17	36
ÇALIŞMA KOŞULLARI Kurumum kurum türüne uygun donanımı sağlar.	9	11	27	33	20	12	13	29	21	35	8	10	22	34	26	5,3	12	23	23	37
ÇALIŞMA KOŞULLARI Kurum çalışanlarına sağlanan sosyal alan ve hizmetler yeterlidir.	9	11	27	33	20	12	13	29	21	35	8	10	22	34	26	8	16	29	13	33
ÇALIŞMA KOŞULLARI Kurum güvenlik hizmetleri yeterlidir.	9	11	27	33	20	12	13	29	21	35	8	10	22	34	26	0	2,7	19	31	48
ÇALIŞMA KOŞULLARI Kurum ortamı huzurludur.	9	11	27	33	20	12	13	29	21	35	1	6	23	10	40	0	6,7	33	20	40
ÇALIŞMA KOŞULLARI Kurumumdaki kriz ve çatışmalar yönetilir.	1	1	34	36	28	0	1	32	37	30	0	0	36	36	28	1,3	16	28	19	36
EĞİTİM VE KARIYER GELİŞTİRME Yöneticiler, çalışanların yenilikçi fikirlerini destekler.	2	3	18	27	50	0	5	19	25	49	0	1	22	30	47	8	12	29	16	35
EĞİTİM VE KARIYER GELİŞTİRME Kurumum okul çalışanlarının mesleki gelişimlerini destekler.	2	5	43	20	30	1	4	42	19	34	0	7	30	33	30	4	12	28	19	37
EĞİTİM VE KARIYER GELİŞTİRME Kurum yöneticilerimiz çalışanlardan gelen eğitim ve bilgilendirme isteklerini dikkate alır.	4	4	6	36	50	3	2	5	35	54	4	3	7	35	51	5,3	15	28	17	35

EĞİTİM VE KARIYER GELİŞTİRME Kurumunda çalışanların aldığı eğitimler diğer çalışanlarla paylaşılır.	3	7	40	32	18	1	5	38	30	26	3	8	49	31	19	5,3	15	29	16	35
--	---	---	----	----	----	---	---	----	----	----	---	---	----	----	----	-----	----	----	----	----

3.VELİ ANKET SONUÇLARI

YILLARA GÖRE SORULARA VERİLEN CEVAP YÜZDELERİ	2015 YÜZDE %					2016 YÜZDE %					2017 YÜZDE %					2018 YÜZDE %					
	HİÇ-1	AZ-2	ORTA-3	ÇOK-4	TAM-5	HİÇ-1	AZ-2	ORTA-3	ÇOK-4	TAM-5	HİÇ-1	AZ-2	ORTA-3	ÇOK-4	TAM-5	HİÇ-1	AZ-2	ORTA-3	ÇOK-4	TAM-5	
VELİ ANKET SORULARI																					
1. [İTİBAR VE İMAJ] Okul çevre ve toplum tarafından bilinen bir okuldur.	1	2	23	27	47	2	2	19	37	40	0	2	23	27	48	0,28	1,41	20	26,5	51,83	
2. [İTİBAR VE İMAJ] Okulun bir parçası olmaktan mutluluk duyarım.	1	5	30	50	15	1	2	29	49	19	0	5	29	49	16	2,25	6,2	29,9	29	32,68	
3. [İTİBAR VE İMAJ] Okul tercih edilen bir okuldur.	0	2	30	44	24	0	2	30	44	24	0	2	30	44	24	0,28	7,61	29,6	28,7	33,8	
4. [İTİBAR VE İMAJ] Okul eğitim öğretim hizmetleri açısından başarılı bir okuldur.	1	6	30	30	33	0	7	37	23	33	1	6	30	30	33	1,13	6,76	29	30,1	32,96	
5. [İTİBAR VE İMAJ] Okul mezunları sektörde tercih edilir.(Meslek lisesi öğrenci velileri cevaplayacaktır.)	2	5	23	33	37	1	6	20	23	50	2	5	23	33	37	1,41	3,94	25,6	34,4	34,65	
6. [İTİBAR VE İMAJ] Okulumuz yükseköğrenime öğrenci yerleştirmede başarılıdır.	1	10	9	39	41	1	11	4	44	40	1	10	9	39	41	2,82	12,4	33,8	27,3	23,66	
7. [ÜRÜN VE HİZMET DEĞERİ] Okulda öğrencim ile ilgili hizmetler yerine getirilir.	3	12	24	30	31	2	13	23	29	33	3	12	24	30	31	4,51	8,17	30,7	26,2	30,42	
8. [ÜRÜN VE HİZMET DEĞERİ] Okulun temizlik ve hijyen hizmetlerinden memnunuz.	8	20	30	12	30	7	19	29	11	35	8	20	30	12	30	11,3	16,6	30,7	16,3	25,07	
9. [ÜRÜN VE HİZMET DEĞERİ] Okulun yemekhane, kantin vb. hizmetlerinden memnunuz.	10	20	35	10	25	5	18	33	8	36	10	20	35	10	25	18,9	19,7	25,9	15,8	19,72	

10. [ÜRÜN VE HİZMET DEĞERİ] Okul güvenli bir okuldur.	1	1	17	40	41	1	1	18	42	38	1	1	17	40	41	0,85	2,25	18	20	58,87
11. [ÜRÜN VE HİZMET DEĞERİ] Okul eğitim öğretim amaçlarına uygun donanıma sahiptir.	1	10	29	20	40	1	10	29	20	40	1	7	29	20	43	0,85	4,79	29,3	28,2	36,9
12. [ÜRÜN VE HİZMET SUNUMU] Okulda güvenlik önlemleri alınır.	2	3	15	22	58	2	3	15	22	58	2	3	15	22	58	0,56	3,66	14,7	22,3	58,87
13. [ÜRÜN VE HİZMET SUNUMU] Okulda sosyal, kültürel, sportif ve bilimsel faaliyetler düzenlenir.	8	20	20	12	40	4	17	17	16	46	8	20	20	13	39	10,4	16,9	24,2	22,8	25,63
14. [ÜRÜN VE HİZMET SUNUMU] Okul öğrenci işleri (devam-devamsızlık, geçme-kalma, alan seçimi vb.) ve işleyişi ile ilgili bilgilendirme yapar.	1	3	9	12	75	0	3	7	13	77	1	6	6	13	74	0,28	2,25	8,45	14,9	74,08
15. [ÜRÜN VE HİZMET SUNUMU] Okul fiziki şartları, birimleri ve donanımı ile ilgili bilgilendirme yapar.	1	1	30	33	35	1	1	32	33	33	1	2	29	34	34	3,1	6,76	21,4	26,2	42,54
16. [ÜRÜN VE HİZMET SUNUMU] Okul ihtiyaçlar doğrultusunda veli eğitimi yapar.	6	9	35	25	25	6	9	33	25	27	3	12	37	24	24	7,89	10,1	30,4	23,4	28,17
17. [ÜRÜN VE HİZMET SUNUMU] Okulun ilgili birimlerinden ihtiyacı olan hizmetleri alınır.	6	6	26	28	32	6	6	28	28	30	3	9	27	27	32	7,04	7,61	25,4	27	32,96
18. [MÜŞTERİ HİZMETİ, İLİŞKİSİ VE DESTEĞİ] Öğretmenlerle ihtiyaç duyduğumda görüşebilirim.	1	1	34	36	28	0	1	32	37	30	0	0	36	36	28	1,41	2,25	13,8	18,6	63,94
19. [MÜŞTERİ HİZMETİ, İLİŞKİSİ VE DESTEĞİ] Okul yöneticileri ile ihtiyaç duyduğumda görüşebilirim.	2	3	18	27	50	0	5	19	25	49	0	1	22	30	47	1,41	5,35	13,8	18,3	61,13

20. [MÜŞTERİ HİZMETİ, İLİŞKİSİ VE DESTEĞİ] Okulda rehberlik ve psikolojik danışmanlık hizmetleri yapılmaktadır.	2	5	43	20	30	1	4	42	19	34	0	7	30	33	30	2,54	4,23	15,2	21,4	56,62
21. [MÜŞTERİ HİZMETİ, İLİŞKİSİ VE DESTEĞİ] Okula ilettiğim istek, öneri ve şikayetler dikkate alınır.	4	4	6	36	50	3	2	5	35	54	4	3	7	35	51	7,32	8,73	29,3	23,1	31,55
22. [MÜŞTERİ HİZMETİ, İLİŞKİSİ VE DESTEĞİ] Okulda bizi ilgilendiren konularda velilerin görüşleri alınır.	3	7	40	32	18	1	5	38	30	26	3	8	49	31	19	5,63	10,4	26,2	22,8	34,93
23. [MÜŞTERİ BAĞLILIĞI VE ADANMIŞLIĞI] Okulu çevremdekilere tavsiye ederim.	5	7	22	28	38	2	4	19	25	50	3	9	20	30	38	5,63	7,61	22,8	29,9	34,08
24. [MÜŞTERİ BAĞLILIĞI VE ADANMIŞLIĞI] Okulun velisi olmaktan gurur duyuyorum.	2	2	24	22	50	1	1	26	21	49	2	2	24	19	53	3,94	5,35	19,7	31,6	39,44
25. [MÜŞTERİ BAĞLILIĞI VE ADANMIŞLIĞI] Okulun gelişimine katkı sağlayacak gönüllü faaliyetlerde bulunurum.	9	11	27	33	20	12	13	29	21	35	8	10	22	34	26	14,4	16,1	28,5	18,3	22,82

4.İŞLETME ANKET SONUÇLARI

YILLARA GÖRE SORULARA VERİLEN CEVAP YÜZDELERİ	2015 YÜZDE %					2016 YÜZDE %					2017 YÜZDE %					2018 YÜZDE %					
	HİÇ-1	AZ-2	ORTA-3	ÇOK-4	TAM-5	HİÇ-1	AZ-2	ORTA-3	ÇOK-4	TAM-5	HİÇ-1	AZ-2	ORTA-3	ÇOK-4	TAM-5	HİÇ-1	AZ-2	ORTA-3	ÇOK-4	TAM-5	
İŞLETME ANKET SORULARI																					
İTİBAR VE İMAJ Okul, çevre ve toplum tarafından bilinen bir okuldur.	0	0	10	10	80	0	0	0	0	100	0	0	0	10	90	0	0	0	0	100	
İTİBAR VE İMAJ Okulla işbirliği içinde olmaktan mutluluk duyarım.	0	0	10	10	80	0	0	0	0	100	0	0	0	10	90	0	0	0	0	100	
İTİBAR VE İMAJ Sektör tarafından tercih edilen bir okuldur.	0	0	10	10	80	0	0	0	0	100	0	0	0	10	90	0	0	0	0	100	
İTİBAR VE İMAJ Okul eğitim öğretim hizmetleri açısından başarılı bir okuldur.	0	0	10	10	80	0	0	0	0	100	0	0	0	10	90	0	0	0	0	100	
İTİBAR VE İMAJ Okul mezunları sektörde tercih edilir.	0	0	10	10	80	0	0	0	0	100	0	0	0	10	90	0	0	0	0	100	
İTİBAR VE İMAJ Okul çevresinden takdir görür.	0	0	10	10	80	0	0	0	0	100	0	0	0	10	90	0	0	0	0	100	
ÜRÜN VE HİZMET DEĞERİ Okulda öğrencinin işletme ile ilgili hizmetleri yerine getirilir.	0	0	10	10	80	0	0	0	0	100	0	0	0	10	90	0	0	0	0	100	
ÜRÜN VE HİZMET DEĞERİ Okul eğitim öğretim amaçlarına uygun fiziki ve insan kaynağı donanımına sahiptir.	0	0	10	10	80	0	0	0	0	100	0	0	0	10	90	0	0	0	0	100	

ÜRÜN VE HİZMET DEĞERİ Okul öğrencileri sektörün ihtiyaçları doğrultusunda yetiştirir.	0	0	10	10	80	0	0	0	0	100	0	0	0	10	90	0	0	0	0	100
ÜRÜN VE HİZMET DEĞERİ Okul, beceri ve staj eğitimi konusunda öğrencilere ve velilere gerekli bilgilendirmeleri yapar.	0	0	10	10	80	0	0	0	0	100	0	0	0	10	90	0	0	0	0	100
ÜRÜN VE HİZMET DEĞERİ Okul işletmeye yönelik öğrenci işleri (devam, SGK işlemleri, iş güvenliği vb.) ile ilgili hizmetleri takip eder.	0	0	10	10	80	0	0	0	0	100	0	0	0	10	90	0	0	0	0	100
ÜRÜN VE HİZMET DEĞERİ Okul, işletme temsilcilerine bilgilendirmeler yapar.	0	0	10	10	80	0	0	0	0	100	0	0	0	10	90	0	0	0	0	100
ÜRÜN VE HİZMET DEĞERİ Okulda sektörle ilgili alınan kararlarda işletmelerin görüşleri alınır.	0	0	10	10	80	0	0	0	0	100	0	0	0	10	90	0	0	0	0	100
ÜRÜN VE HİZMET DEĞERİ Beceri ve staj eğitimindeki öğrenciler okulda öğrendiklerini pratik eğitime dökerler.	0	0	10	10	80	0	0	0	0	100	0	0	0	10	90	0	0	0	0	100
MÜŞTERİ HİZMETİ, İLİŞKİSİ VE DESTEĞİ Koordinatör öğretmenlerle ihtiyaç duyduğumda görüşürüm.	0	0	10	10	80	0	0	0	0	100	0	0	0	10	90	0	0	0	0	100

MÜŞTERİ HİZMETİ, İLİŞKİSİ VE DESTEĞİ Okul yöneticileri ile ihtiyaç duyduğumda görüşürüm.	0	0	10	10	80	0	0	0	0	100	0	0	0	10	90	0	0	0	0	100
MÜŞTERİ HİZMETİ, İLİŞKİSİ VE DESTEĞİ Okula ilettiğim istek, öneri ve şikayetler dikkate alınır.	0	0	10	10	80	0	0	0	0	100	0	0	0	10	90	0	0	0	0	100
MÜŞTERİ HİZMETİ, İLİŞKİSİ VE DESTEĞİ Beceri ve staj eğitimine gelen öğrenciler iş güvenliği konusunda gerekli eğitimi almışlardır.	0	0	10	10	80	0	0	0	0	100	0	0	0	10	90	0	0	0	0	100
MÜŞTERİ HİZMETİ, İLİŞKİSİ VE DESTEĞİ Beceri ve staj eğitimine gelen öğrenciler iş etiği konusunda gerekli eğitimleri almışlardır.	0	0	10	10	80	0	0	0	0	100	0	0	0	10	90	0	0	0	0	100
MÜŞTERİ HİZMETİ, İLİŞKİSİ VE DESTEĞİ İşletme beceri ve staj eğitimi konusunda bu okulla uzun süre çalışırım.	0	0	10	10	80	0	0	0	0	100	0	0	0	10	90	0	0	0	0	100
MÜŞTERİ HİZMETİ, İLİŞKİSİ VE DESTEĞİ Bu okul mezunlarımı istihdam ederim.	0	0	10	10	80	0	0	0	0	100	0	0	0	10	90	0	0	0	0	100
MÜŞTERİ HİZMETİ, İLİŞKİSİ VE DESTEĞİ Okulun gelişimine katkı sağlayacak gönüllü faaliyetlerde bulunurum.	0	0	10	10	80	0	0	0	0	100	0	0	0	10	90	0	0	0	0	100

MÜŞTERİ HİZMETİ, İLİŞKİSİ VE DESTEĞİ Beceri ve staj eğitimi konusunda bu okulu başka işletmelere de öneririm.	0	0	10	10	80	0	0	0	0	100	0	0	0	10	90	0	0	0	0	100
MÜŞTERİ HİZMETİ, İLİŞKİSİ VE DESTEĞİ Bu okul mezunlarını istihdam konusunda başka işletmelere de öneririm.	0	0	10	10	80	0	0	0	0	100	0	0	0	10	90	0	0	0	0	100

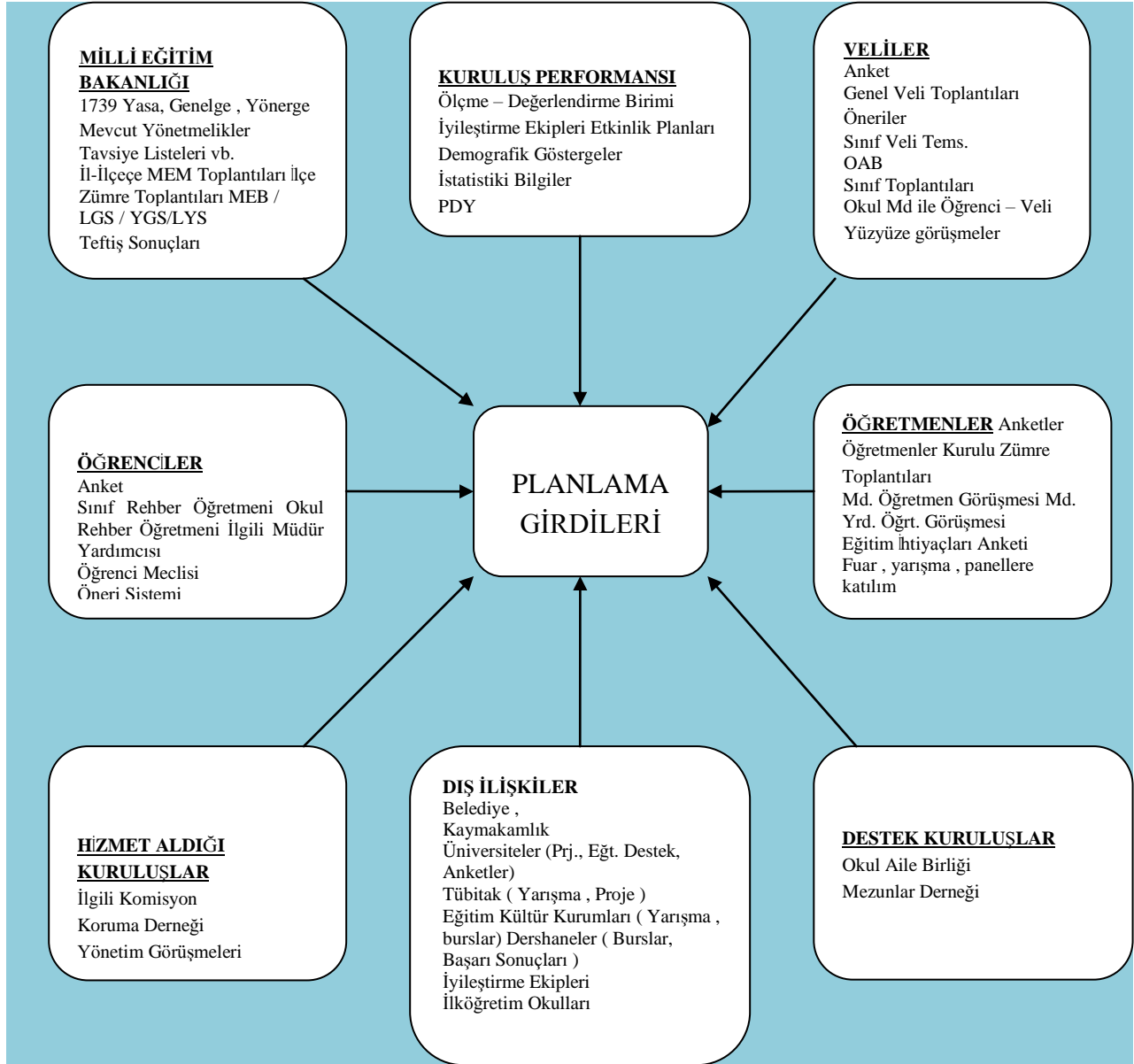




**k) Karşılaşılan Zorluklar**

- 1) Fizik ve Kimya laboratuvarının olmaması.
- 2) İkili öğretim nedeniyle teneffüslerin kısa olması ve eğitim-öğretimin geç saatlerde bitmesi.
- 3) Personel Sayısı İle İlgili Sorunlar:

Okulumuzda kadrolu 1 Memur 3 yardımcı personel mevcuttur. Okul Aile Birliğimizin imkanları ile 3 personel çalıştırılmaktadır. Okulun gelirlerinin büyük bir kısmı personel harcamaları için kullanıldığından, yapılacak diğer işler için gerekli bütçe ayıramamaktadır.



Tablo-Diğer Hizmetler Tablosu

Politika ve stratejimizi belirlerken MEB, öğrenci, veli, öğretmen ve destek kuruluşların görüş ve beklentileri temsilciler tarafından OGYE'ye getirilir. MEB tarafından hazırlanan yönetmelik ve yönergeler de Okul Yönetimi tarafından izlenmekte, değerlendirilmekte, gerçekleştirilen iyileştirme çalışmalarında ve planlama sürecinde kullanılarak dengelenmektedir.

2.2. PAYDAŞ ANALİZİ

Paydaşlar, Necatibey Mesleki ve Teknik Anadolu Lisesi'nden hizmetleri ile ilgisi olan, Necatibey Mesleki ve Teknik Anadolu Lisesi'nden doğrudan veya dolaylı, olumlu ya da olumsuz yönde etkilenen veya Necatibey Mesleki ve Teknik Anadolu Lisesi'ni etkileyen kişi, grup veya kurumlardır.

Paydaş analizi aşağıda belirtilen taraflar dikkate alınarak yapılmıştır.

- Girdi sağlayanlar
- Hizmet sunulan kesimler
- İş birliği yapılan kesimler
- Kurum faaliyetlerinden etkilenenler
- Kurumu etkileyen kesimler

Necatibey Mesleki ve Teknik Anadolu Lisesi'nin ilişkili olduğu gerçek ve tüzel kişiler, yukarıdaki gruplandırma esas alınarak;

- İç Paydaşlar
- Dış Paydaşlar olarak sınıflandırılmıştır

2.2.1. İÇ PAYDAŞLAR:

İç paydaşlar, kurumdan etkilenen veya etkileyen kuruluş içindeki kişi, grup veya ilgili/bağlı kuruluşlardır.

Eğitim ve öğrenme uzun yıllar süren zorlu bir süreçtir. Eğitimde “iç paydaşlar” kavramının özel bir konumu vardır. Bu nedenle her sınıf ve düzeyde görev yapan eğitimciler ve öğrenciler bir sonraki eğitim sürecinin iç paydaşı konumundadır. İç paydaşlarımız ;

1. *Öğrenci*
2. *Öğretmen*
3. *Memur ve Yardımcı Personel*
4. *Okul İdaresi* olarak belirlenmiştir.

2.2.2. DIŞ PAYDAŞLAR:

Kurumun faaliyetlerinden etkilenen veya etkileyen Necatibey Mesleki ve Teknik Anadolu Lisesi dışındaki kişi, grup, kurum ve kuruluşlardır: Ayrıca Necatibey Mesleki ve Teknik Anadolu Lisesi'nin faaliyet alanlarını kullanan veya bunlardan yararlanan kişi, grup, kurum ve kuruluşlardır.

Öğrencilerimizi eğitim hizmeti sürecinin “sosyal ürünleri” olarak düşündüğümüzde iş

dünyası ve en genelde sorumlu birer yurttaş olarak yetiştirdiğimiz öğrencilerimizin içinde yer aldığı toplum da dış paydaş olarak algılanmaktadır.

Dış paydaşlarımız;

1. *Veli*
2. *MEB*
3. *İL MEM*
4. *İlçe MEM*
5. *Üniversiteler*
6. *Destek Kuruluşları*
7. *Sivil Toplum Kuruluşları*
8. *Destek Veren Firmalar*
9. *Toplum* olarak belirlenmiştir.

2.2.3.PAYDAŞ/HİZMET MATRİSİ:

Paydaşların Etki/önem değerinin saptanmasında aşağıdaki formatlar kullanılmıştır.

2.2.3.1. Paydaşların Önceliklendirilmesi:

PAYDAŞ ADI	İÇ PAYDAŞ / DIŞ PAYDAŞ	NEDEN PAYDAŞ	ÖNCELİĞİ
ÖĞRENCİ	İÇ PAYDAŞ	Kurumdan Direkt Yararlandığı İçin	
ÖĞRETMEN	İÇ PAYDAŞ	Kurumdan Direkt Yararlandığı ve Yarar Sağladığı İçin	
VELİ	DIŞ PAYDAŞ	Kurumdan Dolaylı Olarak Yararlandığı İçin	
OKUL İDARESİ	İÇ PAYDAŞ	Kurumdan Direkt Yararlandığı ve Yarar Sağladığı İçin	
MEB	DIŞ PAYDAŞ	Eğitim ve Öğretim Politikalarını Oluşturduğu İçin	
İL MEM	DIŞ PAYDAŞ	Eğitim ve Öğretim Politikalarını Oluşturduğu ve Yönetim, Denetim Sağladığı İçin	
İLÇE MEM	DIŞ PAYDAŞ	Eğitim ve Öğretim Politikalarını Oluşturduğu ve Yönetim, Denetim Sağladığı İçin	
ÜNİVERSİTE	DIŞ PAYDAŞ	Öğrencilerle ve Mezunlarla Direkt İletişim İçinde Olduğu İçin	
DESTEK KURULUŞLARI	DIŞ PAYDAŞ	Kuruma Dolaylı Olarak Yarar Sağladığı İçin	
SİVİL TOPLUM KURULUŞLARI	DIŞ PAYDAŞ	Kurumdan Dolaylı Olarak Yararlandığı İçin	
DESTEK VEREN FİRMALAR	DIŞ PAYDAŞ	Kuruma Dolaylı Olarak Yarar Sağladığı ve Kurumdan Dolaylı Olarak Yararlandığı İçin	

Tablo-28- Paydaşların Önceliklendirilmesi

KONUM	ÇALIŞAN	MÜŞTERİ	TEMEL ORTAK	STRATEJİK ORTAK	TEDARİKÇİ
PAYDAŞ					
ÖĞRENCİ		√			
ÖĞRETMEN	√		√		
VELİ		√			
OKUL İDARESİ	√		√	√	√
M.E.B.			√	√	
İL M.E.M.			√	√	
İLÇE M.E.M.			√	√	
ÜNİVERSİTE		√		√	
DESTEK KUR.				√	√
SİVİL TOPLUM KUR.				√	√
DESTEK VEREN FİR.				√	√

Tablo-29- Paydaşların Önceliklendirilmesi

PAYDAŞ	ÖĞRENCİ	ÖĞRETMEN	VELİ	OKUL İDARESİ	M.E.B.	İL M.E.M.	İLÇE M.E.M.	ÜNİVERSİTE	DESTEK KURULUŞLARI	SİVİL TOPLUM KURULUŞLARI	DESTEK VEREN FİRMALAR
SPORTİF ETKİNLİKLER	√	□	□	□	□	□	□	□	□	□	□
BİLGİ/KÜLTÜR YARIŞMALARINA KATILIM	√	√	□	□	□	□	□	□	□	□	□
KÜLTÜREL GEZİLER	√	√	□	√	□	□	□	□	□	□	□
KONFERANS – SEMİNERLER	√	√	√	√	√	√	√	□	□	√	√
PSİKOLOJİK DANIŞMANLIK	√	□	√	□	□	□	□	□	□	□	□
ŞİDDETİ ÖNLEME ÇALIŞMALARI	√	√	□	√	□	□	□	□	□	□	□
FİZİKİ ŞARTLARIN İYİLEŞTİRİLMESİ	√	√	□	√	√	√	√	□	□	□	□
TANITIM HİZMETLERİ	√	√	√	√	□	□	□	□	□	□	□
MESLEK TANITIMLARI	√	√	√	√	√	√	√	√	□		□
İŞLETME GEZİLERİ	√	√		□	□	□	□	□	□	□	□
KURUMUMUZUN TANITIMI	√	√	√	√	√	√	√	√	□	□	□
PROJELER	√	√	□	√	√	√	√	√	√	□	□

Yararlanılan hizmetler : (√)

Kısmen yararlanılan hizmetler : (□)

Yararlanılmayan hizmetler : (□)

Tablo-30- Paydaşların Önceliklendirilmesi

2.3. GZFT ANALİZİ

Okulumuzun temel istatistiklerinde verilen okul künyesi, çalışan bilgileri, bina bilgileri, teknolojik kaynak bilgileri ve gelir gider bilgileri ile paydaş anketleri sonucunda ortaya çıkan sorun ve gelişime açık alanlar iç ve dış faktör olarak değerlendirilerek GZFT tablosunda belirtilmiştir. Dolayısıyla olguyu belirten istatistikler ile algıyı ölçen anketlerden çıkan sonuçlar tek bir analizde

birleştirilmiştir.

Kurumun güçlü ve zayıf yönleri donanım, malzeme, çalışan, iş yapma becerisi, kurumsal iletişim gibi çok çeşitli alanlarda kendisinden kaynaklı olan güçlülükleri ve zayıflıkları ifade etmektedir ve ayırmda temel olarak okul müdürü/müdürlüğü kapsamında bakılarak iç faktör ve dış faktör ayrımı yapılmıştır.

İÇSEL FAKTÖRLER

GÜÇLÜ YÖNLER

Öğrenciler	Öğrencilerimiz üzerinde yapılan anket verilerine göre öğrencilerimiz okulu güvenli bir kurum olarak görmektedirler.
Çalışanlar	Çalışanlarımız üzerinde yapılan anket verilerine göre kurumumuzda eğitim-öğretim donanımı konusunda yeterlilik görülmekte ve bu yön kurumumuzun güçlü yönü olarak görülmektedir.
Veliler	Velilerimiz üzerinde yapılan anket verilerine göre okulumuz ulaşım ve güvenlik konusunda tercih edilen bir okul konumundadır.
İşletmeler	1.İşletmeler üzerinde yapılan anket verilerine göre işletmelere gönderdiğimiz öğrenciler teorik bilgiyi uygulamaya dönüştürme konusunda yetkinlik sahibi olarak görülmektedirler. 2.Kurumumuz öğrencileri staj bitiminde staj yaptıkları işletmeler tarafından hemen iş başı yapma teklifleri almaktadırlar. 3.İşletmeler özellikle Koordinatörlük İş ve işlemlerinin düzenli yapılmasından dolayı kurumumuza sözlü teşekkürlerini iletmektedirler. 4.Kurumumuz 2019 yılı itibariyle 3 alanda işletmelerle 3 protokol imzalamıştır.
Bina ve Yerleşke	1.Bina ve Yerleşkemiz köklü bir geçmişe sahiptir. 2017 Yılı'nda yapılan deprem karot testinden geçmiş Bursa gibi 1.Dereceden deprem bölgesinde yer alan bir şehirde bina ve yerleşke açısından sağlam raporu almış bir kurumdur. 2.Ulaşılabilirlik bir kurumdur. Kurumumuz Bursa'nın merkezinde yer alan bir kurumdur. 3.Ön ve arka bahçe, spor alanları, spor salonu, konferans salonu, otopark, meslek atölyeleri, kütüphane, arşiv, bina içi sosyal alanlar eğitim paydaşlarımızın anket veri sonuçlarına göre memnuniyet oranlarının en fazla olduğu bina ve yerleşke alanlarımızdır.
Donanım	Kurumumuz tüm paydaşlarımızın anket sonuçlarından alınan verilerinde belirttikleri gibi eğitim-öğretim ve mesleki donanım açısından eksiksiz bir kurumdur.
Bütçe	Genel Bütçe-Döner Sermaye Bütçesi ve Okul Aile Birliği Bütçesi olmak üzere 3 alandaki bütçeden gelen maddi kaynaklarla maddi açıdan bir sıkıntı çekmemektedir. Maddi kaynakların yeterliliği

	sayesinde okulumuzun ihtiyaçları zamanında ve kalite standartlarına uygun olarak karşılanmaktadır.
Yönetim Süreçleri	Okulumuzun “Sistem Necatibey” isimli bir yönetim süreci vardır.Bu Süreç yönetimi sayesinde 2018 yılında okulumuz Yönetim ve Organizasyon Süreçleri kapsamında Bura İli’nde belirlenen kriterleri yerine getiren okullar sıralamasında 1.olmuş ve bakanlık raporu’na girmiştir.
İletişim Süreçleri	1.Okulumuzun İletişim sloganı “Anında Haberin Olsun” ‘dur. Bu çerçevede teknoloji çok iyi kullanılmaktadır. Tüm eğitim paydaşlarımız anlık mesaj sistemiyle kurumun tüm faaliyetlerinden haberdar olmaktadır. 2.Paydaşlarımız kurumumuzda yöneticilere ulaşma ve sorunlarına çözüm bulma konusunda memnuniyet verilerinin yüksek olduğu görülmektedir.

ZAYIF YÖNLER

Öğrenciler	1.Bursa’nın farklı bölgelerinden gelen öğrencilerimizin sosyolojik entegrasyon sürecinde okulun kurum kültürüne ayak uydurmada zorluklar yaşamaları kurum değiştirmelerine sebep olmaktadır. 2.Öğrencilerimizin ilköğretimden teorik bilgi ve kazanım konusunda zayıf olarak gelmeleri.
Çalışanlar	1.Kültür dersi öğretmenlerinin “meslek lisesi öğrencisi” imajı.
Veliler	Velilerimiz üzerinde yapılan anket verilerine göre gönüllü faaliyetlere katılım konusunda istenilen katılımı gösterememeleri.
İşletmeler	-
Bina ve Yerleşke	1.Bina ve Yerleşkemizin yaşının büyük olması yapılacak onarım ve tadilat maliyetlerinin yüksek olmasına sebep olmaktadır.
Donanım	-
Bütçe	-
Yönetim Süreçleri	-
İletişim Süreçleri	Öğretmenlerimiz için rehberlik servisinin eksikliği hissedilmektedir.

Okulumuzun durum analizi tamamlandıktan sonra elde edilen veriler doğrultusunda fırsatlarımız, okul ve paydaşlarımız için karşılaşılabilecek tehditler, bizi diğer okullardan ayrıcalıklı kılan üstün yönlerimiz, zaaflarımız ortaya konulmuş ve alt başlıklar halinde aşağıda belirtilmiştir.

DIŐSAL FAKTÖRLER FIRSATLAR

Politik	Meslek edindirmenin güçlü bir politik anlayış haline gelmesi.
Ekonomik	Bursa'nın sanayi kenti olması
Sosyolojik	Kız öğrencilerin okuma oranındaki artışın öğrenci sayımıza yansması
Teknolojik	Teknolojinin özellikle bilgisayar yazılımlarının eğitim-öğretim faaliyetlerini güçlendirmesi. İlgili sektörlerdeki bilimsel gelişmelerin ders modüllerine aktarılması
Mevzuat-Yasal	Meslek Liselerine verilen değerin mevzuata yansması. Hayat Boyu Öğrenim.
Ekolojik	Çevre Bilinci'nin toplumsal olarak artması. Sıfır atık projesi

TEHDİTLER

Politik	Sosyal Entegrasyon olgusunun ciddi olarak eğitimin gündemine alınmaması sebebiyle özellikle büyükşehirlerde sosyal entegrasyonu zorlaştıran mahalleler oluşmaktadır.
Ekonomik	Kişi başına düşen eğitim harcamalarının artması.
Sosyolojik	"Parçalanmış Aile" şiddet eğilimli bir öğrenci psikolojisinin ortaya çıkmasına sebep olmaktadır.
Teknolojik	1.İnternet "Bilginin Doğruluğu ve Güvenilirliği" problemini doğurmuştur. 2.Teknolojik araçların bir tüketim çılgınlığına dönüşmesi.
Mevzuat-Yasal	1.Öğrenci Nakil Mevzuatı öğrencilerin ve kurumların eğitim-öğretim faaliyetlerindeki yerleşik düzeni sarsmıştır.
Ekolojik	Düzensiz kentleşme ve düzensiz sanayileşme ekolojik problemlerin doğmasına sebep olmaktadır.

Politik-Yasal Faktörler	Temel Eğilimler	İlişki
<ul style="list-style-type: none"> -MEB politikaları - MEB 2019-2023 stratejik planı- Avrupa Birliği uyum çalışmaları 	<ul style="list-style-type: none"> -Katılımcı ve kurumsal yapılanmaya geçiş dönemi olması - Eğitim kurumları gelişim ve yenilik odaklı olması - Gelişmelere daha hızlı uyum sağlayan bir eğitim süreci yaşanması - Çalışan ön plana çıkarılması - Kurumsal ve bireysel performanslar bilimsel olarak ölçülecektir, ücretlendirme buna göre yapılması. - E-stratejik planlamaya geçilmesi 	<ul style="list-style-type: none"> - Verimlilik artırır - Performansa dayalı ödüllendirme yapılır. Katılımcı anlayış gelişir. - Hedef odaklı yönetim anlayışa geçilir. - Planlamalarda bütçe dikkate alınır - Okul yönetiminde stratejik yönetime geçilir.
Ekonomik Faktörler	Temel Eğilimler	İlişki
<ul style="list-style-type: none"> - Ülkede ekonomik durum ve eğitime etkisi - İşgücü ve istihdam - Bakanlığın bütçe payı - Yerel yönetim desteği - AB ve diğer fonlar 	<ul style="list-style-type: none"> - Milli gelirin artması ile birlikte kişi başına düzen eğitim harcamalarının artması - Eğitim ortamlarının istihdama ve yeni iş alanlarına göre yeniden tasarlanması. - Alan ve dalların iş gücü piyasasına göre güncellenmesi. - Tasarrufa yönelme - Proje ve hibe fonları ile gelişme sağlanması - Yerinden yönetim ile okul alt yapı hizmetlerinin karşılanması 	<ul style="list-style-type: none"> - Yeniliklere açık, teknolojiyi kullanabilen eğitim çalışanları artar. - Derslik başına öğrenci sayısı azalır. - Değişimlere uygun okul donanımı geliştirilir. - Yöneticiler sadece eğitime zaman ayırır. - Giderleri verimli kullanma, tasarruf alışkanlığı oluşturma
Sosyal-Kültürel Faktörler	Temel eğilimler	İlişki
<ul style="list-style-type: none"> - Sosyo- Ekonomik göç - Kızların okutulması - Ekonomik sıkıntılar - Aile eğitimi ve kültürü - Doğal hayata, çevreye duyarlılık 	<ul style="list-style-type: none"> - Farklı bölgelerden göç alan şehrimizin sosyo-ekonomik yapısı - Toplumdaki kız öğrencilerin okutulmasına dair bilinçlenme - Doğal hayatı korunması ve uyumlu eğitim alanları oluşturulması. 	<ul style="list-style-type: none"> - Toplum profilinin okul toplumuna yansımaları - Kız öğrencilerin okuma oranındaki artışın öğrenci sayımıza yansımaları - Eğitim alanlarında çevreci yaklaşımların artması
Teknolojik Faktörler	Temel Eğilimler	İlişki
<ul style="list-style-type: none"> - Uzaktan eğitim - E-devlet uygulamaları - Eğitimde AR-GE çalışmaları 	<ul style="list-style-type: none"> - Uzaktan ve karma eğitim ortamlarının hızla artması - E-devlet anlayışının tüm alanlarda yaygınlaşması 	<ul style="list-style-type: none"> - Her yerde, her zaman herkes için eğitim ortamlarının oluşturulması. - Eğitimin sadece okul

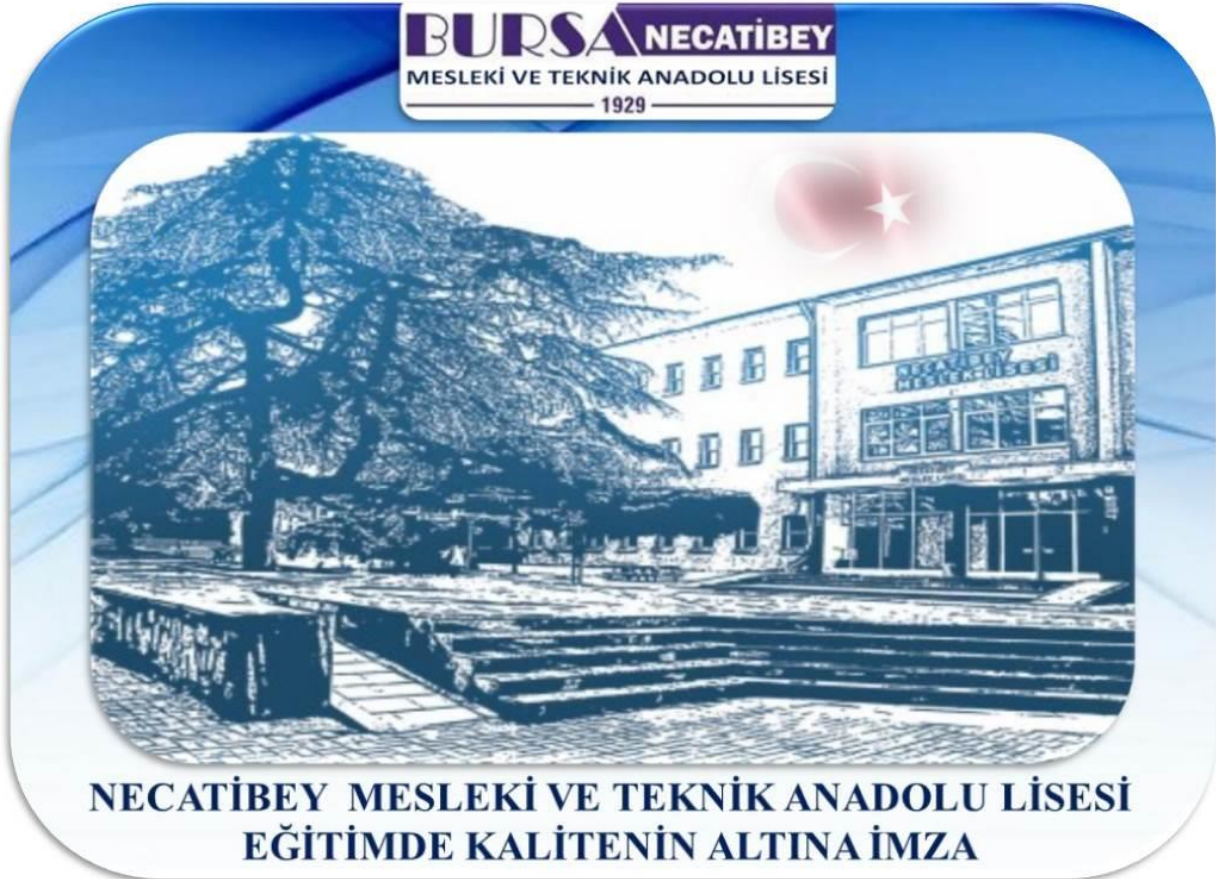
	<ul style="list-style-type: none">- AR-GE çalışmalarının kurumlar bazında yaygınlaşması- Hayatın her alanında teknolojiden faydalanma	<ul style="list-style-type: none">hayatından değil tüm yaşam evrelerinde desteklendiği eğitim anlayışı- Tüm elektronik ortamların kullanıldığı eğitim modeli
--	--	---

PEST İLİŞKİLER TABLOSU

Tablo-PEST İlişkiler Tablosu

KURUMUMUZDA GELİŞİM VE SORUN ALANLARI

Eğitime Erişim	Eğitimde Kalite	Kurumsal Kapasite
Ortaöğretimde devamsızlık	Okul sağlığı ve hijyen	Kurumsal İletişim
Ortaöğretimde örgün eğitimin dışına çıkan öğrenciler Zorunlu eğitimden erken ayrılma	Zararlı alışkanlıklar	Kurumsal Yönetim
Temel eğitimden ortaöğretime geçiş Bazı okul türlerine yönelik olumsuz algı	Öğretmenlere yönelik hizmetiçi eğitimler	Bina ve Yerleşke
Özel eğitime ihtiyaç duyan bireylerin uygun eğitime erişimi	Öğretmen yeterlilikleri	Donanım
Özel öğretim okullarının doluluk oranı Hayatboyu öğrenmeye katılım	Mesleki eğitimde alan dal seçim rehberliği	Temizlik, Hijyen
Hayatboyu öğrenmenin tanıtımı	Eğitimde bilgi ve iletişim teknolojilerinin kullanımı	İş Güvenliği, Okul Güvenliği
Mesleki Açık Öğretim Açıköğretim Liselerini ortalama bitirme süresi	Örgün ve yaygın eğitimi destekleme ve yetiştirme kursları	Taşıma ve servis
	Temel dersler önceliğinde ulusal ve uluslararası sınavlarda öğrenci başarı durumu	
	Ortaöğretimden yükseköğretime geçiş sistemi	
	Sınav odaklı sistem ve sınav kaygısı	
	Eğitsel değerlendirme ve tanılama	
	Eğitsel, mesleki ve kişisel rehberlik hizmetleri	
	Öğrencilere yönelik oryantasyon faaliyetleri Mesleki ve teknik eğitimin sektör ve işgücü piyasasının taleplerine uyumu	
	Atölye ve laboratuvar öğretmenlerinin sektörle ilgili alan bilgisi	
	İşyeri beceri eğitimi ve staj uygulamaları	
	Yabancı dil yeterliliği	
	Uluslararası hareketlilik programlarına katılım	



3.GELECEĞE BAKIŞ

3.1- MİSYON



Misyonumuz:

Öğrenciyi merkeze alarak, temel kültür, bilgi ve yeteneklere sahip, iletişim becerisi yüksek, potansiyelini performansa dönüştürebilen, okul sanayi işbirliği ile marka değeri yüksek ürünler ortaya koyabilen, akademik başarı seviyesi yüksek öğrenciler yetiştirmek.

3.2- VİZYON



Vizyonumuz:

Mesleki eğitimde üstün niteliklere sahip, akademik bilgi seviyesi yüksek bireyler yetiştiren, ülkemizin en iyi meslek liselerinden biri olmak.

KALİTE POLİTİKAMIZ

Necatibey Mesleki ve Teknik Anadolu Lisesi okul yaşantılarında, durumsal liderliğin benimsenmesi esastır.

Kalite Politikamızın Temeli; Atatürk İlke ve İnkılapları ışığında, toplam kalite yönetimi ilkelerini uygulamaktır.

Felsefemiz “Eğitimde feda edilecek birey yoktur.”

“Her insan öğrenebilir.”

Hedefimiz, Toplam Kalite Yönetimi ile sürekli iyileştirme sağlamak ve iş mükemmelliğine ulaşmaktır.

Biz Necatibey ailesi;

- Kendimiz, okulumuz, toplumumuz için,
- Daha uygarca yaşayabilmek ve çalışabilmek için
- Toplam kalite yönetimi felsefesi ışığında
- Takım ruhu içinde çalışacak,

Akılcı ve girişimci bireyler yetiştirmeye kararlıyız.

KALİTE DEĞERLERİMİZ

1- Her birey öğrenebilir.

2-Necatibey Mesleki ve Teknik Anadolu Lisesi okul yaşantılarında, durumsal liderliğin benimsenmesi esastır.

3- Mezunların sektörel istihdamı, bir üst öğretim kurumuna giden öğrencilerin niteliği ve sayısı okul başarısının bir göstergesi olarak kabul edilmektedir.

4- Paydaş ihtiyaçlarının en üst düzeyde karşılanması hedeflenmektedir.

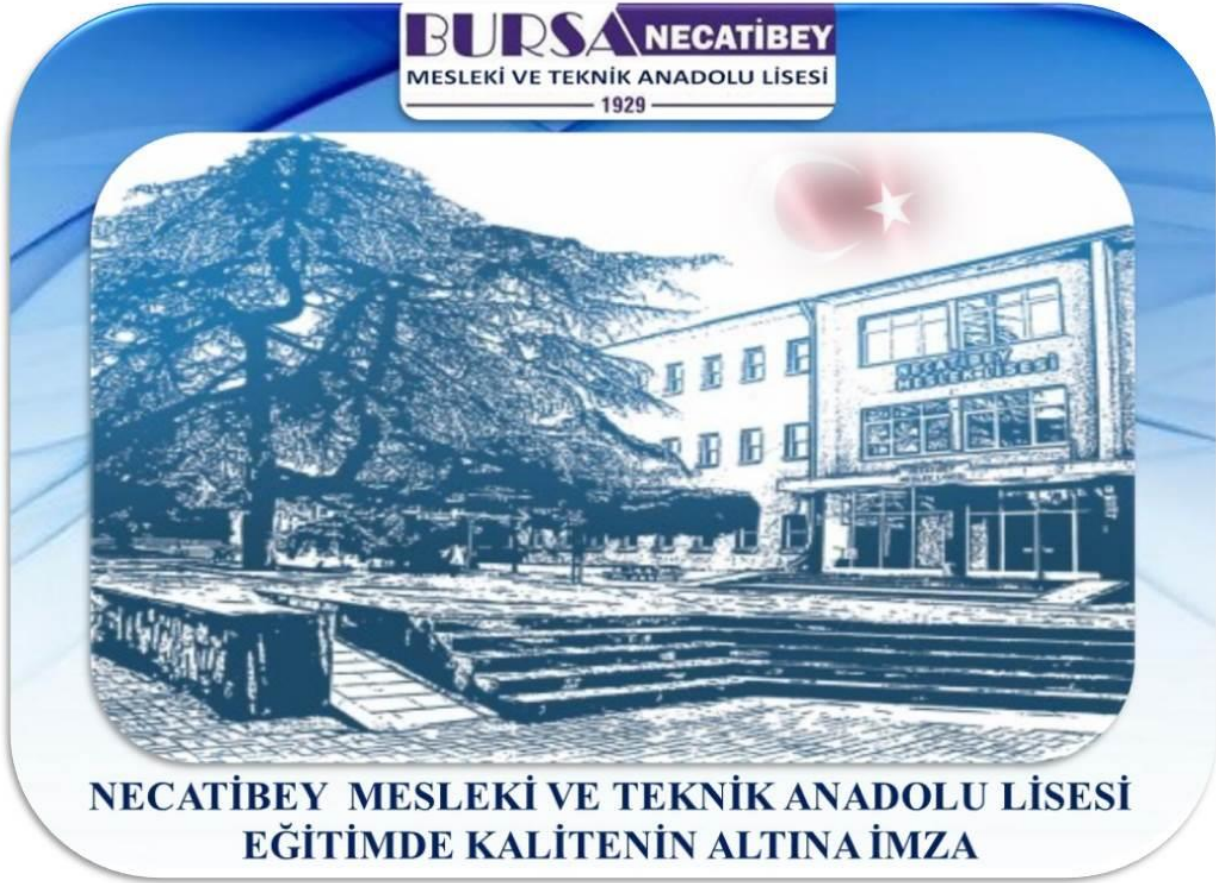
5- Çalışanların performanslarının bilimsel yöntemlerle ölçülmesi esastır.

6- Okulun dünya çapında tanıtılması önemlidir.

7- Sağlıklı okul gelişimi için özdeğerlendirme esastır.

8- Özgüveni gelişmiş bireyler yetiştirmek, eğitim anlayışımızın esasıdır.

9- Cumhuriyetimizin en eski okullarından biri olan “Necatibey Ailesine” ait olmak tüm paydaşlar için bir onurdur.



4.AMAÇ HEDEF VE EYLEMLER

STRATEJİK AMAÇLARIMIZ**TEMALAR AMAÇ VE HEDEFLER****1.1. TEMA I: EĞİTİM VE ÖĞRETİME ERİŞİM**

Eğitim ve öğretime erişim okullaşma ve okul terki, devam ve devamsızlık, okula uyum ve oryantasyon, özel eğitime ihtiyaç duyan bireylerin eğitime erişimi, yabancı öğrencilerin eğitime erişimi ve hayatboyu öğrenme kapsamında yürütülen faaliyetlerin ele alındığı temadır.

Stratejik Hedef 1.1. Kayıt bölgemizde yer alan çocukların okullaşma oranları artırılacak ve öğrencilerin uyum ve devamsızlık sorunları da giderilecektir.

No	PERFORMANS GÖSTERGESİ	Mevcut	HEDEF				
		2018	2019	2020	2021	2022	2023
PG.1.1.a.	Okula yeni başlayan öğrencilerden oryantasyon eğitimine katılanların (%)	100	100	100	100	100	100
PG.1.1.b.	Bir eğitim ve öğretim döneminde 20 gün ve üzeri devamsızlık yapan öğrenci (%)	5	7	7	7	7	7
PG.1.1.c.	Bir eğitim ve öğretim döneminde 20 gün ve üzeri devamsızlık yapan yabancı öğrenci oranı (%)	1	2	2	2	2	2
PG.1.1.d.	Okulun özel eğitime ihtiyaç duyan bireylerin kullanımına uygunluğu%	100	100	100	100	100	100

EYLEMLER:

No	Eylem İfadesi	Eylem Sorumlusu	Eylem Tarihi
1.1.1.	Kayıt bölgesinde yer alan öğrencilerin tespiti çalışması yapılacaktır.	9. Sınıflardan Sorumlu Müdür Yardımcısı	01 Eylül-20 Eylül
1.1.2.	Devamsızlık yapan öğrencilerin tespiti ve erken uyarı sistemi için çalışmalar yapılacaktır.	9. 10. 11. Ve 12.Sınıflardan Sorumlu Müdür Yardımcıları	01 Eylül-20 Eylül
1.1.3.	Devamsızlık yapan öğrencilerin velileri ile özel aylık toplantı ve görüşmeler yapılacaktır.	Rehberlik Servisi	Her ayın son haftası

No	Eylem İfadesi	Eylem Sorumlusu	Eylem Tarihi
1.1.4	Okulun özel eğitime ihtiyaç duyan bireylerin kullanımının kolaylaştırılması için asansör eksiklikleri tamamlanacaktır.	Teknik Müdür Yardımcısı	Ocak 2020

1.2. TEMA II: EĞİTİM VE ÖĞRETİMDE KALİTENİN ARTIRILMASI

Eğitim ve öğretimde kalitenin artırılması başlığı esas olarak eğitim ve öğretim faaliyetinin hayata hazırlama işlevinde yapılacak çalışmaları kapsamaktadır.

Bu tema altında akademik başarı, sınav kaygıları, sınıfta kalma, ders başarıları ve kazanımları, disiplin sorunları, öğrencilerin bilimsel, sanatsal, kültürel ve sportif faaliyetleri ile istihdam ve meslek edindirmeye yönelik rehberlik ve diğer mesleki faaliyetler yer almaktadır.

1.2.1 Stratejik Amaç 2:

Öğrencilerimizin gelişmiş dünyaya uyum sağlayacak şekilde donanımlı bireyler olabilmesi için eğitim ve öğretimde kalite artırılabacaktır.

1.2.2 Stratejik Hedef 2.1. **Öğrenme kazanımlarını takip eden ve velileri de sürece dâhil eden bir yönetim anlayışı ile öğrencilerimizin akademik başarıları ve sosyal faaliyetlere etkin katılımı artırılabacaktır.**

No	PERFORMANS GÖSTERGESİ	Mevcut	HEDEF				
		2018	2019	2020	2021	2022	2023
PG.2.1.a.	Çevre ve çevre bilinci konulu seminer sayısı	8	10	12	14	16	16
PG.2.1.b.	Toplum hizmetine katılan öğrenci sayısı	150	150	150	150	150	150
PG.2.1.c.	Toplum hizmeti sayısı	8	8	8	10	10	12
PG.2.1.d.	Çevre ve toplum yararına yönelik üretilen proje sayısı	4	4	4	6	6	6

EYLEMLER:

No	Eylem İfadesi	Eylem Sorumlusu	Eylem Tarihi
2.1.1.	Çevre ve çevre bilinci konulu konferans düzenlenmesi	Tüm Kulüpler	Eğitim-Öğretim Yılı
2.1.2	Kulüplerde toplum hizmeti düzenlemek	Kulüp öğretmenleri	Eğitim-Öğretim Yılı
2.1.3	Sosyal riski azaltıcı projeler düzenlemek	Psikolojik danışman	Eğitim-Öğretim Yılı

Stratejik Hedef 2.2. Etkin bir rehberlik anlayışıyla, öğrencilerimizi ilgi ve becerileriyle orantılı bir şekilde üst öğrenime veya istihdama hazır hale getiren daha kaliteli bir kurum yapısına geçilecektir.

No	PERFORMANS GÖSTERGESİ	Mevcut	HEDEF				
		2018	2019	2020	2021	2022	2023
PG.2.2.a.	Üniversite Sınavına Hazırlık İçin Destekleme ve Yetiştirme Kurs ders sayısı	6	8	8	8	8	8
PG.2.2.b.	Üniversite Sınavı'nda 12.Sınıf Öğrencilerinin sayısına orantılı olarak Üniversiteyi kazanan öğrenci sayısını artırmak %	%2	%2	%2	%2	%2	%4
PG.2.2.c.	Mezun olan öğrencilerin e-mezuna giriş oranı	%100	%100	%100	%100	%100	%100

EYLEMLER:

No	Eylem İfadesi	Eylem Sorumlusu	Eylem Tarihi
2.2.1.	Üniversite Sınavına Hazırlık İçin Destekleme ve Yetiştirme Kurs ders sayısını artırmak için öğretmenlerin yönlendirilmesi.	EBA KURS DYK Sorumlu Müdür Yardımcısı	Kurs Takvimine Göre Eylül-Ekim Şubat-Mart Ayları
2.2.2	Üniversite Sınavları Başvuru ve Sınav Bilgilendirme Seminerleri Düzenlenecek	12.Sınıflardan Sorumlu Müdür Yardımcısı ve Rehber Öğretmeni	Eğitim-Öğretim Yılı
2.2.3	Mezun olan öğrencilerimizin e-mezuna girişinin yapılması	Koordinatör Müdür Yardımcısı Sorumluluğunda tüm alan şefleri	Haziran Ayı

1.3. TEMA III: KURUMSAL KAPASİTE**1.3.1 Stratejik Amaç 3:**

Eğitim ve öğretim faaliyetlerinin daha nitelikli olarak verilebilmesi için okulumuzun kurumsal kapasitesi güçlendirilecektir.

1.3.2 **Stratejik Hedef 3.1.** Atölye ve dersliklerin teknolojik araç ve gereçlerinin güncellenmesini sağlamak için bütün alanlarının işletmeler protokol yapmasını sağlamak.

No	PERFORMANS GÖSTERGESİ	Mevcut	HEDEF				
		2018	2019	2020	2021	2022	2023
PG.1.3.a.	İşletmelerle Yapılan Protokol Sayısı	3	3	3	3	3	3
PG.1.3.b.	Yapılan protokoller sayesinde işletmelerle yapılan eğitim seminerlerine katılan öğrenci sayısı	375	400	400	500	500	700
PG.1.3.c.	İşletmelere Yapılan gezi sayısı	20	20	20	20	25	30

EYLEMLER:

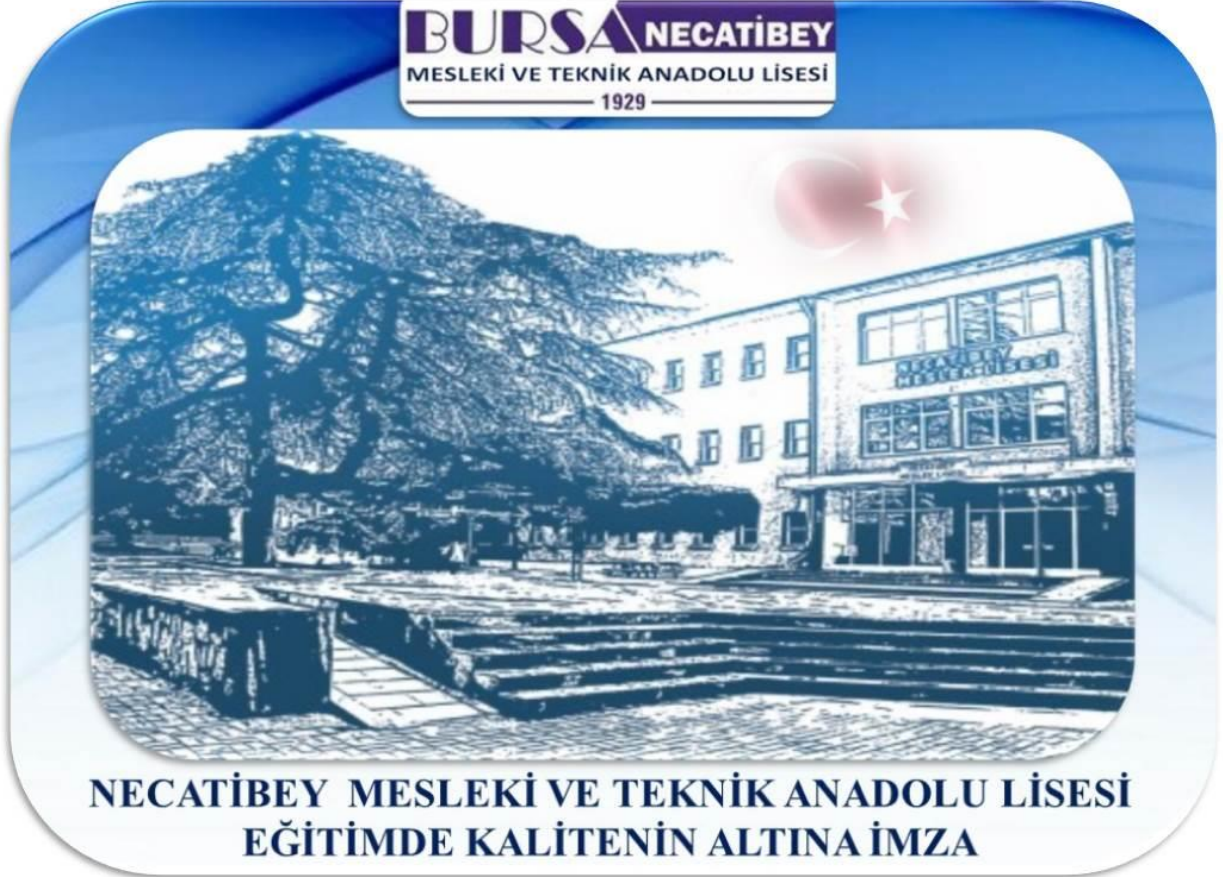
No	Eylem İfadesi	Eylem Sorumlusu	Eylem Tarihi
1.3.1.	İşletmelerle Protokol İmzalanması	Koordinatör Müdür Yardımcısı ve Alan Şefleri	Eğitim-Öğretim Yılı
1.3.2	Eğitim Seminerleri	İşletme Yetkilileri Koordinatör Müdür Yardımcısı ve Alan Şefleri Alan öğretmenleri	Eğitim-Öğretim Yılı
1.3.3	İşletmelere Gezi Düzenlenmesi	Koordinatör Müdür Yardımcısı ve Alan Şefleri Alan öğretmenleri	Eğitim-Öğretim Yılı

1.3.3 **Stratejik Hedef 3.2.** Ders başarısında bir önceki yıla göre %5 artış sağlamak

No	PERFORMANS GÖSTERGESİ	Mevcut	HEDEF				
		2018	2019	2020	2021	2022	2023
PG.2.1.a.	Ders başarı artış oranı	%5	%5	%5	%5	%5	%5
PG.2.1.b.	Hedefe ulaşan ders sayısı oranı	%70	%70	%70	%70	%70	%70
PG.2.1.c.	Ders bazında başarı oranı	%70	%70	%70	%70	%70	%70

EYLEMLER:

No	Eylem İfadesi	Eylem Sorumlusu	Eylem Tarihi
1.3.1.	FATİH Projesinin en iyi şekilde uygulamak	Tüm idareci ve Tüm Öğretmenler	Eğitim-Öğretim Yılı
1.3.2	Zümreler bazında sınıfların başarı durumlarının takibi	Zümre başkanları	Eğitim-Öğretim Yılı
1.3.3	Her ders bazında soru havuzu oluşturulması	Koordinatör Müdür Yardımcısı ve Alan Şefleri Alan öğretmenleri	Eğitim-Öğretim Yılı



5.MALİYETLENDİRME

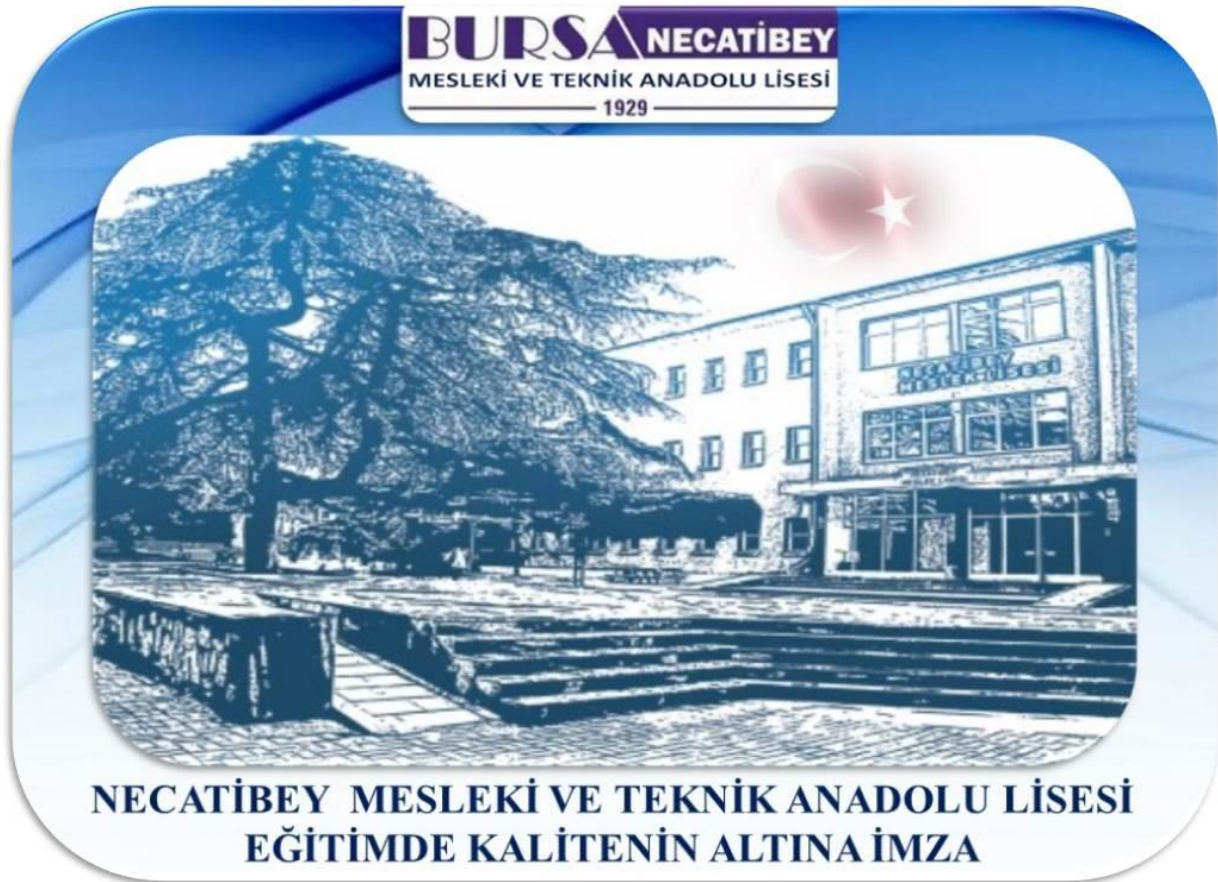
5.1. Maliyet Tablosu

SIRA NO	STRATEJİK HEDEFLER	2019 2020	2020 2021	2021 2022	2022 2023
1	Öğrencilerin ilgilerine göre sosyal ve kültürel faaliyetleri düzenlemek	2000 TL	2000 TL	2000 TL	2000 TL
2	Öğrencilerin eğitim öğretim süresince akademik başarılarının ve devam durumları takibi sistemi oluşturmak.	1000TL	1500TL	1500TL	2000TL
3	Öğrencilerin okulda buldukları zaman diliminde ihtiyaçlarını ve boş zamanlarını değerlendirebilecekleri ortam oluşturmak.	1000TL	1000TL	1000TL	1000TL
4	İşletmelerde beceri eğitimine başlayan öğrencilere iş güvenliği ve sosyal güvenlik konusunda bilinçlendirilmesi	500TL	500TL	750TL	750TL
5	Okulumuza potansiyel oluşturan 8. sınıf öğrenci ve ailelerinin meslek seçimi konusunda bilinçlendirilmesi	1000TL	1000TL	1000TL	1000TL
6	Alan seçimi seminerleri düzenlemek	250TL	300TL	300TL	350TL
7	Kariyer günleri düzenlemek	1000TL	1500TL	1500TL	2000TL
8	Aktif iş sektörlerinin yerinde tanıtılması	500TL	500TL	500TL	500TL
9	Öğrencileri geliştirme kapsamındaki tüm Ulusal ve Uluslararası proje faaliyetlerine katılımın sağlanması	5000TL	5000TL	5500TL	6000TL
10	TOPLAM MALİYET	12250TL	13300TL	14050	15600

5.2. Kaynak Tablosu

KAYNAKLAR	2019 2020	2020 2021	2021 2022	2022 2023
GENEL BÜTÇE	5000 TL	6000 TL	7000 TL	7000 TL
OKUL AİLE BİRLİĞİ	5250 TL	5000 TL	5000 TL	6000 TL
DİĞER	2000 TL	2300 TL	2050 TL	2600 TL
TOPLAM	12250TL	13300TL	14050	15600 TL

Tablo-Maliyet Kaynak Tablosu Gerçekleşme Tablosu



6.İZLEME VE DEĞERLENDİRME

6.1-İZLEME VE DEĞERLENDİRME

İZLEME VE DEĞERLENDİRME EYLEMİ	İZLEME VE DEĞERLENDİRME SORUMLUSU VE BİRİMİ	İZLEME VE DEĞERLENDİRME TARİHİ
◆ Her eğitim öğretim yılı başında o yıl gerçekleştirilecek her bir hedef veya faaliyet için, sorumlu kişiler belirlenecektir. Bu kişilerin, öğrenen okul anlayışını bir davranış olarak benimsemiş olmasına dikkat edilecektir.	Planlama Özdeğerlendirme Ekibi tarafından yapılacaktır.	Eylül Ayı
◆ Her çalışma yılı için Özdeğerlendirme planı hazırlanacaktır.	Planlama Özdeğerlendirme Ekibi tarafından yapılacaktır.	Eylül Ayı
◆ Her çalışma yılı /dönemi de ekiplerce faaliyet için bir iyileştirme planı hazırlanacaktır ve okul Kalite Temsilcisine teslim edeceklerdir.	Kalite Temsilcisi İyileştirme Ekip Başkanları	Eylül Ayı
◆ Sorumlu kişi veya ekipler her ay rapor düzenleyerek amaca ulaşma veya hedefin gerçekleşme düzeyi hakkında bilgi sunacaklardır.	Kalite Temsilcisi İyileştirme Ekip Başkanları	Eğitim-Öğretim Yılı İçinde Her Ay Sonu
◆ Faaliyetler performans göstergelerine göre değerlendirilecektir. Bu bakımdan her çalışma öncesinde performans göstergeleri gözden geçirilecektir.	Kalite Temsilcisi Özdeğerlendirme Ekibi Alan Şefleri ve Zümre Başkanları	Eğitim-Öğretim Yılı İçinde Her Ay Sonu
◆ Çalışmalarda verilerin kullanılması ve her şeyin rakamlarla ifade edilmesi sağlanacaktır.	Özdeğerlendirme Ekibi	Eğitim-Öğretim Yılı İçinde Her Ay Sonu
◆ Tüm çalışmalar açıklık ve hesap verebilirlik ilkesine uygun olarak gerçekleştirilecektir.	Okul Yönetimi	Eğitim-Öğretim Yılı
◆ Yapılan çalışmaların sonucuna göre Stratejik Plan gözden geçirilecektir.	Kalite Temsilcisi Özdeğerlendirme Ekibi Alan Şefleri ve Zümre Başkanları	Eğitim-Öğretim Yılı

ONAY

11/12/2019

Türkan CANER

Okul Müdürü